

CENTRO NACIONAL DE SALUD OCUPACIONAL Y PROTECCIÓN DEL AMBIENTE PARA LA SALUD (CENSOPAS)

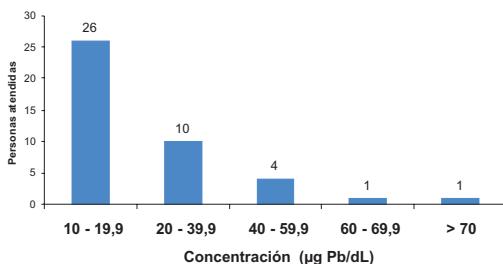
LABORATORIO QUÍMICO TOXICOLÓGICO

El Laboratorio Químico Toxicológico del CENSOPAS, se encarga de realizar análisis especializados como por ejemplo la determinación de metales pesados (Pb, Cu, Mn, Fe, Cd, Hg) y otros agentes tóxicos como As, CN, entre otros; los que se realizan en muestras biológicas y atmosféricas.

Estos análisis se realizan en la población ocupacionalmente activa y población en general que desee este servicio.

Es importante mencionar los valores referenciales de plomo en sangre.

- Personas no expuestas ocupacionalmente < 20 ug Pb/dL.
- Personas expuestas ocupacionalmente - Limite de tolerancia biológica:
 - **Niños:** Hasta 10 ug Pb/dL.
 - **Hombres adultos:** Hasta 40 ug Pb/dL.
 - **Mujeres en edad fértil:** Hasta 30 ug Pb/dL.



Fuente : Servicio de Laboratorio Químico Toxicológico del CENSOPAS / Elaborado por la Of. Ejec. Estadística e Informática.

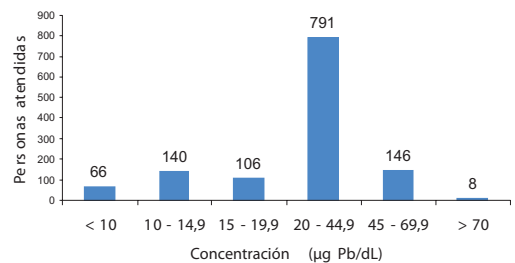
Figura 1. Concentración de plomo en sangre - adultos 4to trimestre 2005 / CENSOPAS / INS.

El análisis que se presenta con mayor frecuencia es el de plomo en sangre, debido al riesgo que presenta este elemento para las personas y la comunidad, puesto que su exposición crónica produce una enfermedad ocupacional.

Durante el cuarto trimestre de 2005, se han realizado 1679 análisis a 1367 personas (adultos y niños), las personas atendidas se encuentran en edades comprendidas entre los 20 y 64 años (población ocupacionalmente activa).

El 83,3% de los análisis realizados fueron de niveles de plomo, seguido de mercurio con 7,8%; también se realizaron análisis de cadmio, arsénico, cromo y fierro.

El 85,5% de análisis se realizaron en la matriz sangre, seguido de la matriz orina con 8,2%.

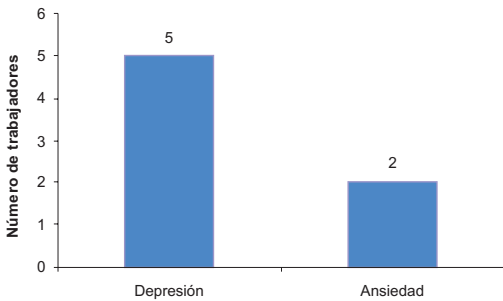


Fuente : Servicio de Laboratorio Químico toxicológico del CENSOPAS / Elaborado por la Of. Ejec. Estadística e Informática.

Figura 2. Concentración de plomo en sangre - niños 4to trimestre 2005 / CENSOPAS / INS.

ATENCIÓN EN EL SERVICIO DE PSICOLOGÍA

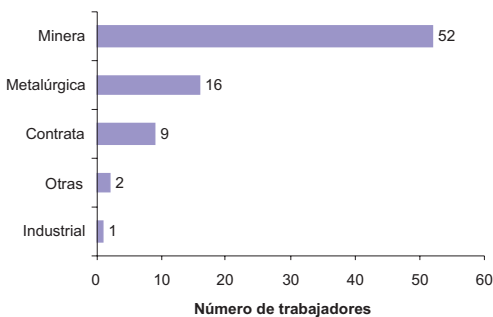
En el mes de enero de 2006, se atendieron en el Servicio de Psicología del Centro Nacional de Salud Ocupacional del INS 80 personas, de ellas solamente una fue del sexo femenino. El 8,8% presentó alguna alteración de su salud mental.



Fuente: Servicio de Psicología del CENSOPAS / Elaborado por la Of. Ejec. Estadística e Informática.

Figura 3. Diagnóstico a trabajadores en el Servicio de Psicología, CENSOPAS, enero 2006.

La figura 3 muestra la distribución de los pacientes que presentaron alguna alteración, según su diagnóstico.



Fuente: Servicio de Psicología del CENSOPAS / Elaborado por la Of. Ejec. Estadística e Informática.

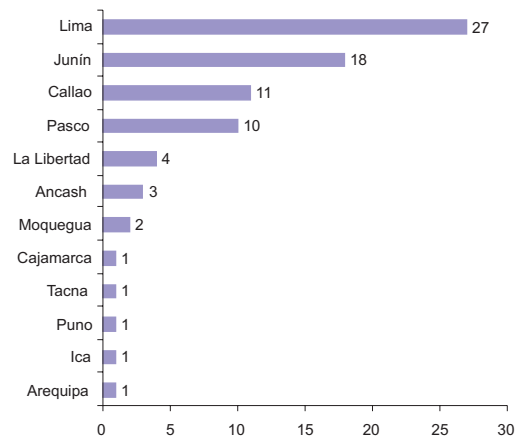
Figura 4. Número de trabajadores atendidos en el Servicio de Psicología según la actividad de la empresa, CENSOPAS, enero 2006.

La mayor cantidad de pacientes son mineros, (65,0% del total); seguido por trabajadores que provienen de empresas metalúrgicas (20,0%), 11,3 % de empresas tipo contrata (*service*), y 3,7% provienen de otras empresas como se aprecia en la figura 4.

Cinco pacientes, 6,3% de los atendidos, presentaron depresión y a tres pacientes, 2,5%, se les diagnosticó ansiedad.

La figura 5 muestra que la mayor cantidad de pacientes atendidos en el Servicio de Psicología del CENSOPAS, (33,8%) provienen del departamento de Lima, seguidos por Junín con 22,5%, el 13,8% de Callao, Pasco 12,5%, La Libertad 5,0% mientras que 12,5% en conjunto, provienen de otros departamentos.

La mayor proporción de los pacientes atendidos en el mes de octubre en el Servicio de Psicología del CENSOPAS (46,3%) tiene secundaria completa, mientras que en menor pro-



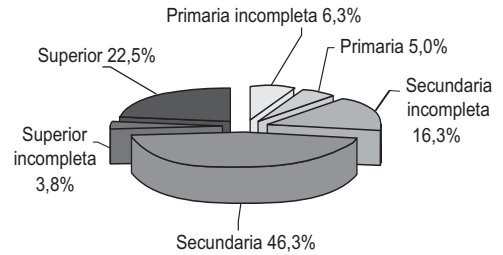
Fuente: Servicio de Psicología del CENSOPAS / Elaborado por la Of. Ejec. Estadística e Informática.

Figura 5. Residencia habitual de los trabajadores atendidos en el Servicio de Psicología, CENSOPAS, enero 2006.

porción fueron trabajadores con grado de instrucción superior incompleta (3,8%) como se puede apreciar en la figura 6.

El 83,8% de los pacientes que fueron atendidos laboraron como obreros en alguna entidad, mientras que 16,3% fueron trabajadores administrativos.

El 80,0% de pacientes se encontraba laborando, 10,0% estaba en situación preocupacional y 10,0% de pacientes en situación postocupacional.



Fuente: Servicio de Psicología del CENSOPAS / Elaborado por la Of. Ejec. Estadística e Informática.

Figura 6. Grado de instrucción de trabajadores atendidos en el Servicio de Psicología, CENSOPAS, enero 2006.