

REPORTES DE LOS CENTROS NACIONALES

Enfermedades de notificación obligatoria

Enfermedades inmunoprevenibles

Influenza AH1N1¹ y otros virus respiratorios

Entre la SE 1 y la SE 26 del 2015 (Tabla 1), el INS ha recibido 4825 muestras para diagnóstico de virus respiratorios. El porcentaje de casos positivos para este año hasta la SE 26 es de 11,5% (555 casos) comparado con el 9,3% del año anterior (305 casos positivos). El porcentaje de casos positivos de otros virus respiratorios es de 4,9% seguido de 4,3% casos por influenza AH3N2, 2,0% de casos por influenza AH1N1 y 0,3% casos por influenza B.

En este año, en la Figura 1 podemos observar el incremento de casos a partir de la SE 12 con un mayor porcentaje en VSR, seguido de influenza AH3N2, influenza AH1N1 y de influenza B.

Tabla 1. Distribución de virus respiratorios 2014 – 2015 (SE 01 – 26)

Año	2014 (SE 26)	2015 (SE 26)
Influenza AH1N1	27	96
Influenza AH3N2	31	206
Influenza B	10	15
VSR	237	238
Negativos a virus respiratorios	2972	4270
Total de muestras recibidas	3277	4825
% casos positivos a Influenza AH1N1	0.8%	2.0%
% casos positivos a Influenza AH3N2	0.9%	4.3%
% casos positivos a Influenza B	0.3%	0.3%
% casos positivos a VSR	7.2%	4.9%
% casos positivos a virus respiratorios	9.3%	11.5%

Fuente: Instituto Nacional de Salud – NETLAB. Fecha de obtención de muestra enero a junio 2015.

Elaboración: Oficina Ejecutiva de Estadística e Informática – OGIS

Entre las regiones más afectadas están Lima, Lambayeque, La Libertad, Piura, Tumbes, Ancash, Cajamarca, Ayacucho, Apurímac, Huancavelica, Junín, Arequipa, Loreto, Madre de Dios y Amazonas.

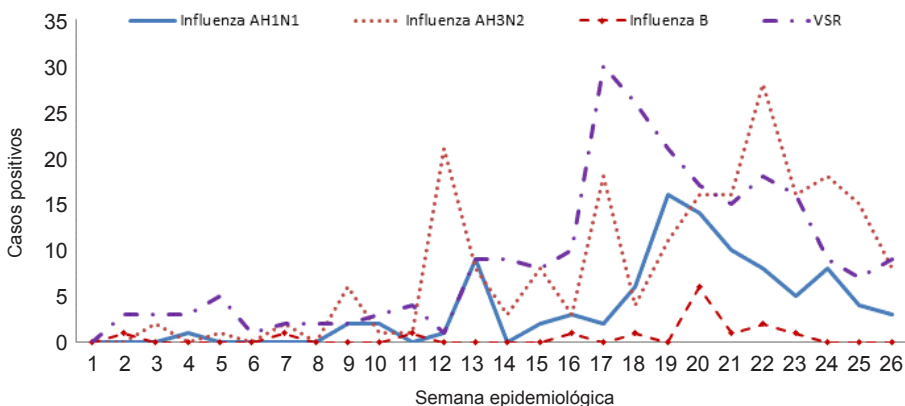


Figura 1. Casos de influenza AH1N1 y otros virus respiratorios 2015 (SE 01 – 26)

Fuente: Instituto Nacional de Salud – NETLAB. Fecha de obtención de muestra enero a junio 2015.

Elaboración: Oficina Ejecutiva de Estadística e Informática – OGIS

¹ Influenza A H1N1: IFI, IFD y RT-PCR tiempo real.

Rubéola / Sarampión²

Hasta la SE 26, el INS ha recibido 574 muestras de suero para el diagnóstico de **rubéola** y 331 muestras de suero para el diagnóstico de **sarampión**, en el marco de la vigilancia para ambas enfermedades, el 52,71% de muestras son provenientes de Lima, Huánuco y Arequipa.

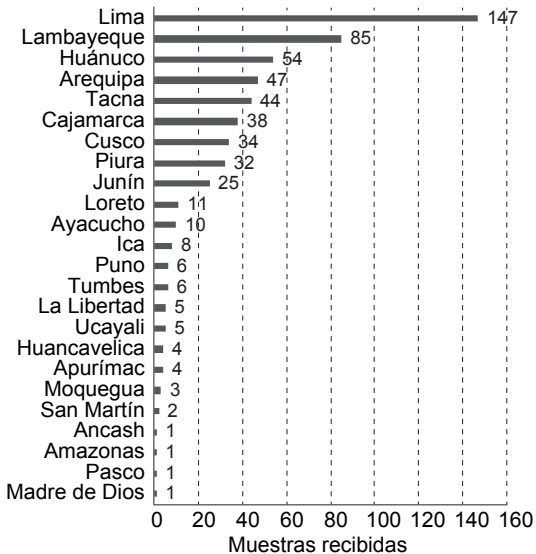


Figura 2. Muestras recibidas de rubéola por departamentos, 2015 (SE 01 – 26)

Fuente: Instituto Nacional de Salud – NETLAB. Fecha de obtención de muestra enero a junio 2015.

Elaboración: Oficina Ejecutiva de Estadística e Informática – OGIS

En rubeola y sarampión no se han encontrado muestras positivas hasta la SE26.

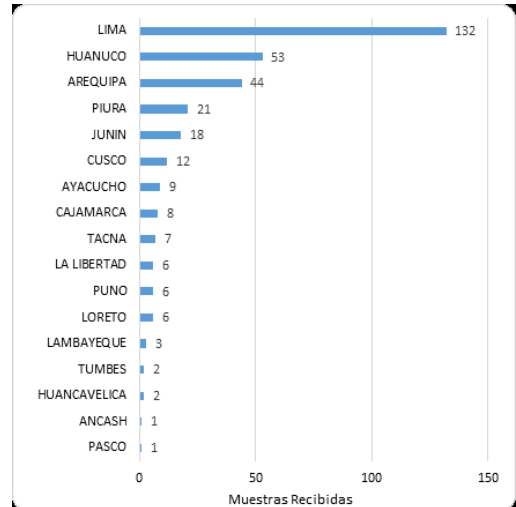


Figura 3. Muestras recibidas de sarampión por departamentos, 2015 (SE 01 – 26)

Fuente: Instituto Nacional de Salud – NETLAB. Fecha de obtención de muestra enero a junio 2015.

Elaboración: Oficina Ejecutiva de Estadística e Informática – OGIS

Tos ferina³

Hasta el 26 de junio de 2015, el INS ha recibido 438 muestras de hisopado nasofaríngeo para realizar exámenes para la detección de *Bordella pertussis*. Dichas muestras pertenecen a pacientes según fecha de inicio de los síntomas de este año.

De las muestras recibidas hasta la SE 26, 48 muestras resultaron positivas, de los cuales se tiene 48 casos positivos a *Bordella pertussis* por inmunofluorescencia directa.

² Técnicas de laboratorio disponibles para el diagnóstico de sarampión: detección de anticuerpos IgM en suero. Rubéola: detección de anticuerpos IgM en suero.

³ Tos ferina: inmunofluorescencia directa y cultivo

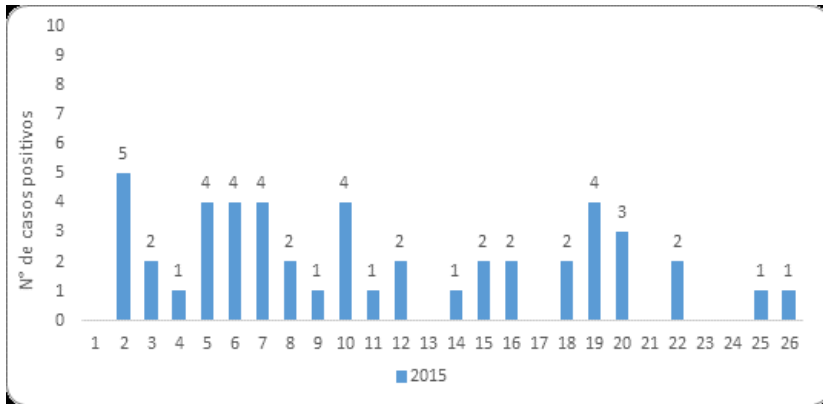


Figura 4. Tendencia semanal de casos positivos de tos ferina, 2014 - 2015 (SE 01 – 26)

Fuente: Instituto Nacional de Salud – NETLAB. Fecha de obtención de muestra enero a junio 2015.
Elaboración: Oficina Ejecutiva de Estadística e Informática – OGIS

El 85,42% de los casos positivos son pacientes procedentes de los departamentos de Lima, Ayacucho, La Libertad, y Arequipa.

muestras corresponden a pacientes según fecha de inicio de síntomas en el presente año. Del total de muestras recibidas 6927 muestras resultaron positivas.

Enfermedades transmitidas por vectores

Dengue⁴

Hasta la SE 26 del 2015, el INS ha recibido 24 102 muestras de suero para realizar exámenes para el diagnóstico de dengue. Las

El Laboratorio de Metaxénicas Virales ha confirmado 6255 casos positivos hasta la SE 26.

La tendencia semanal de casos positivos para este año 2015 fue en ascenso hasta la SE 21 donde presenta el pico más alto en comparación con el año 2014 en la que estuvo en orden decreciente hasta la SE 26.

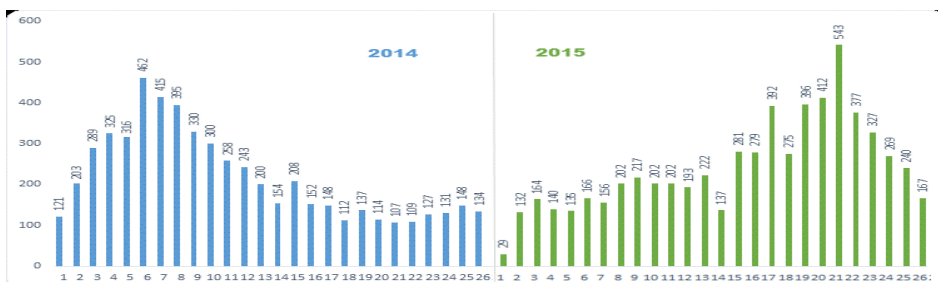
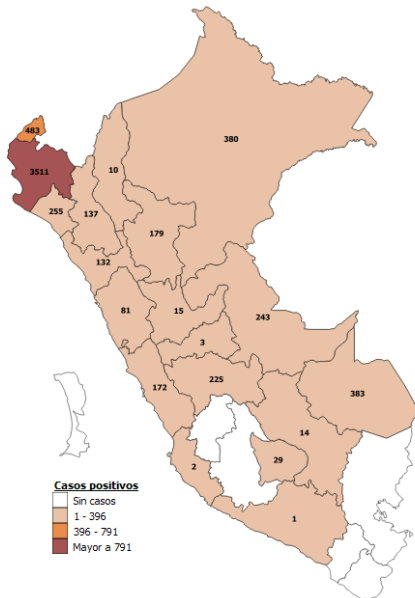


Figura 5. Tendencia semanal de casos positivos de dengue, 2014 (SE 01 – 26)

Fuente: Instituto Nacional de Salud – NETLAB. Fecha de obtención de muestra. Enero a junio 2015.
Elaboración: Oficina Ejecutiva de Estadística e Informática – OGIS

⁴ Dengue: aislamiento viral, PCR, ELISA para la detección de anticuerpos IgM e IgG contra el virus del dengue. Estos exámenes se realizan generalmente en muestras de suero.



Mapa 1. Casos positivos de dengue según departamento de procedencia, 2015 (SE 01 – 26)

Fuente: Instituto Nacional de Salud – NETLAB. Fecha de obtención de muestra. Enero a junio 2015.
Elaboración: Oficina Ejecutiva de Estadística e Informática – OGIS.

Los departamentos con el mayor número de casos de dengue hasta la SE 26 son Piura, Tumbes, Madre de Dios, Loreto, Lambayeque, Ucajali y Junín acumulando el 87,6% de los casos.

Chikungunya

En el presente año hasta la SE 26, el INS recibió 1617 muestras para el examen serológico y aislamiento viral del virus de la fiebre de chikungunya – CHICHV. Las muestras se examinaron mediante la prueba de RT – PCR en tiempo real resultando 100 casos, la mayoría importados.

Según departamento de procedencia de muestras, hasta la SE 26, los casos positivos provienen de Tumbes, Piura, Lambayeque, Loreto, Ancash, Lima y Callao, Cusco y Moquegua.

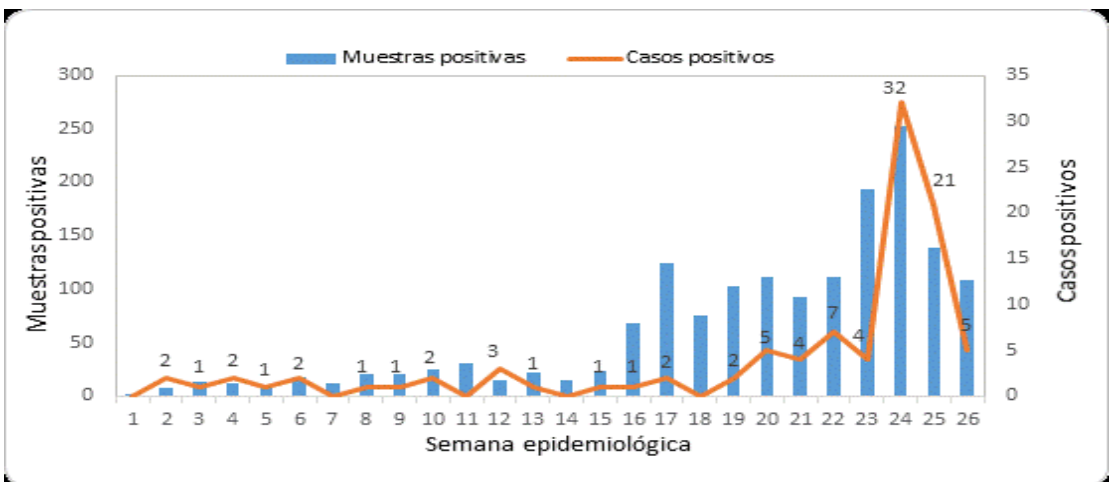


Figura 6. Tendencia semanal de casos positivos de chikungunya, 2015 (SE 01 – 26)

Fuente: Instituto Nacional de Salud – NETLAB. Fecha de obtención de muestra Enero a junio 2015.
Elaboración: Oficina Ejecutiva de Estadística e Informática – OGIS.