

Fuente de información

El desagregado de información se realizó teniendo como base:

- Solicitudes de entrevista enviadas por la Oficina de Prensa del Ministerio de Salud.
- La síntesis de noticias de la Oficina de Prensa del Ministerio de Salud.
- Archivo de noticias de la Oficina de Comunicaciones del INS (recortes periodísticos, registros de Internet, entre otros).

Referencia del informe

Para sustento del informe presentado se incluye el desagregado por meses del consolidado de notas de prensa y su respectivo «rebote» en medios por día.

LA REVISTA MÉDICA MÁS VISITADA EN EL PORTAL DE SCIELO PERÚ. JUNIO 2005

Percy Mayta¹

El Instituto Nacional de Salud (INS) tiene como objetivo producir información relevante para la

salud de la población peruana por medio de la investigación, la cual sólo culmina cuando sus resultados son difundidos a través de la publicación.

Es por ello que, desde 1942, el INS, a través de su Comité Editor, publica la *Revista de Medicina Experimental (RPMESP)*, que cambió de denominación en el año 2002 a *Revista Peruana de Medicina Experimental y Salud Pública*, la cual se constituye en el órgano de difusión científica del INS y del Ministerio de Salud del Perú.

Para llevar a cabo esa función, recibe trabajos de investigadores del INS, así como de diversas instituciones nacionales e internacionales, que sumado al proceso de revisión por pares, ha permitido tener una alta calidad de contenidos.

Las revistas científicas son evaluadas según diversos criterios de calidad, lo que les permite indizarse en diversas bases de datos; en nuestro caso, nos encontramos en bases de datos nacionales como LIPECS o en bases

Tabla 1. Revistas en portal de Scielo Perú, junio de 2005.

Revista	Abreviatura	Institución	Meses en portal	Número de fascículos	Número de visitas*
Revista Peruana de Medicina Experimental y Salud Pública.	RPMESP	Instituto Nacional de Salud	13	17	14098
Revista Médica Herediana	RMH	Facultad de Medicina UPCH	13	18	12721
Anales de la Facultad de Medicina	AFM	Faculta de Medicina UNMSM	12	8	11571
Revista de Gastroenterología del Perú	RGP	Sociedad Peruana de Gastroenterología	13	16	8494
Folia Dermatológica Peruana	FDP	Círculo Dermatológico del Perú	8	4	3729
Dermatología Peruana	DP	Sociedad Peruana de Dermatología	9	3	3063
Revista de la Sociedad Peruana de Medicina Interna	RSPMI	Sociedad Peruana de Medicina Interna	12	7	1999
Revista de Neuro-Psiquiatría	RNP	Centro de Investigación de Neuropsiquiatría Peruana	9	1	1456
Revista Estomatológica Herediana	REH	Facultad de Estomatología UPCH	2	1	22

¹ Oficina de Publicaciones - Instituto Nacional de Salud.

latinoamericanas como LILACS, RedALyC, LATINDEX, IMBIOMED y SciELO Perú.

Cuando un autor desea enviar un artículo para ser publicado debe tener en cuenta la calidad y credibilidad de los artículos que la revista publica, su presencia en bases de datos y que nivel de lectura tiene entre las personas que investigan en su especialidad, para que así puedan aprovechar la información contenida en su estudio.

En ese sentido, con el fin de conocer cómo se encuentra la *Revista Peruana de Medicina Experimental y Salud Pública*, realizamos un análisis de las visitas realizadas a las revistas médicas que se encuentran en la base de datos de SciELO Perú en su primer año de funcionamiento, para ello nos basamos en las estadísticas proporcionadas por los encargados del portal de SciELO Perú (www.scielo.org.pe).

En su primer año de funcionamiento, SciELO Perú compiló 9 revistas médicas peruanas de acceso gratuito, las cuales se fueron incorporando progresivamente de acuerdo con el cumplimiento de los requisitos de calidad exigidos, luego fueron incluyendo gradualmente sus fascículos (tabla 1).

Con el correr del tiempo, el portal ha recibido cada vez más visitas, empezó con 73 registradas en junio de 2004, hasta llegar a 263 103 en junio de este año, este crecimiento logarítmico de visitas tiene que ver con la difusión del portal tanto a nivel nacional como internacional y definitivamente con la calidad de los contenidos.

Entre los países que más consultan SciELO Perú se encuentran en orden decreciente: Perú, México, España, Chile, Venezuela, Colombia, Argentina, Estados Unidos, Bolivia y Ecuador; sin embargo, se registran visitas de cerca de 130 países de los cinco continentes, lo cual demuestra

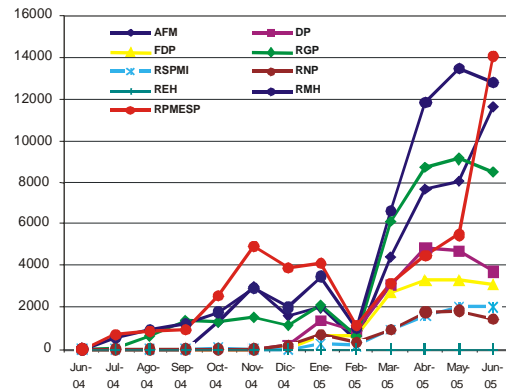


Figura 1. Evolución de las visitas a revistas médicas a lo largo de un año de funcionamiento de SciELO Perú. Junio 2004-junio 2005.

la accesibilidad que tiene este portal para difundir las investigaciones realizadas en el Perú.

Dentro de las revistas médicas, llama la atención que cuatro revistas concentran el 80% de accesos a lo largo de este año, la RMH con 25%, RPMESP con 20%, AFM con 18% y RGP con 17%; en la Figura 1 podemos observar el crecimiento de las visitas, particularmente desde el año 2005 con un crecimiento vertiginoso y constante desde marzo.

En el caso de la RPMESP podemos observar que hasta febrero del año 2005 era la más visitada mes a mes, luego se evidencia una disminución entre febrero y mayo (figura 1), debido a problemas técnicos que tuvo la página de acceso a nuestra revista, luego en junio volvió a ser la más visitada con 14 098 descargas (tabla 1).

Cabe mencionar que los datos proporcionados por las estadísticas de visita a cada revista son únicamente de las descargas de archivos en PDF, esto quiere decir que las visitas deben ser mayores, puesto que no se consignan las visitas a los contenidos en HTML.

Tabla 2. Relación de los artículos más leídos en el primer año de estadía en el portal de SciELO Perú.

Título	Tipo artículo	Ubicación	Meses en SciELO	Accesos*
1 La implantación de la viruela en los Andes, la historia de un holocausto	revisión	2003; 20(1): 41-50	12	2554
2 Amputación del miembro inferior por pie diabético en hospitales de la costa norte peruana 1990 - 2000: características clínico-epidemiológicas	original	2003; 20(3): 138-44.	5	1847
3 Caracterización molecular de <i>Klebsiella pneumoniae</i> y <i>Enterobacter cloacae</i> productoras de β-lactamasas de espectro extendido tipo SHV-5 en una unidad de cuidados intensivos neonatal de Lima	original	2003; 20(3): 121-27.	5	1562
4 Identificación de una nueva área de infección por <i>Rickettsias</i> del grupo typhi: estudio de un brote de tifus en Huánuco	original	2003; 20(1): 15-21.	12	1199
5 Aplicación de un programa de control de infecciones intrahospitalarias en establecimientos de salud de la región San Martín, Perú.	original	2003; 20(2): 84-91.	8	1178
6 Comparación de la educación por pares y por profesionales de la salud para mejorar el conocimiento, percepción y la conducta sexual de riesgo en adolescentes	original	2003; 20(4): 206-10.	5	1040
7 Tifus exantemático en las provincias de Quispicanchis, Paucartambo y Acomayo del departamento del Cusco, Perú*	original	2003; 20(3): 145-49.	5	923
8 El cólera en la historia de la medicina social peruana: Comentarios sobre un decreto precursor	revisión	2002; 19(2): 97-101	8	912
9 Factores asociados a recaídas por tuberculosis en Lima este, Perú	original	2002;19(1): 35-38	8	911
10 Vigilancia epidemiológica centinela de <i>Haemophilus influenzae</i> y <i>Streptococcus pneumoniae</i> en menores de 5 años en el Perú	original	2003; 20(3): 150-55.	5	901
11 Hugo Pesce Pescoto	especial	2003; 20(3): 172-73.	5	898
12 Estudio basal de prevalencia de sífilis y VIH y comportamientos asociados en población privada de libertad, Perú 1999	original	2003; 20(1): 9-14.	12	841
13 Infección por <i>Campylobacter</i> y <i>Shigella</i> como causa de diarrea aguda Infecciosa en niños menores de dos años en el distrito de la Victoria, Lima, Perú	original	2002; 19(4): 186-92.	9	822
14 Uso del sistema de información geográfica para determinar la relación entre la severidad de la crisis asmáticas en niños y la cercanía a fábricas con chimenea en un distrito de Lima, Perú	original	2002; 19(3): 124-30.	8	810
15 Evaluación microbiológica y sanitaria de puestos de venta ambulatoria de alimentos del distrito de Comas, Lima, Perú	original	2001; 18(1-2): 27-32.	8	798
16 Tifus exantemático: enfermedad reemergente en el Perú	revisión	1999; 16(1-2):51-54.	9	759
17 Estudio de validación de la metodología para la determinación de vitamina A en alimentos infantiles instantáneos por cromatografía líquida de alto rendimiento (HPLC)	original	2000; 17(1-4): 26-29.	9	772
18 Estado nutricional y malaria en escolares de la comunidad de comunicación Santo Tomás en Iquitos, Perú	corta	2003; 20(4): 227-30	5	767
19 Diseño y estandarización de una prueba de PCR para el diagnóstico de la Bartonelosis causada por <i>Bartonella bacilliformis</i>	original	2003; 20(1): 5-8.	12	725
20 Perfil etiológico del síndrome febril icterohemorrágico agudo y síndrome febril icterico agudo en los valles del Apurímac, Quillabamba, Chanchamayo y Alto Huallaga, Perú, 1999-2000	original	2003; 20(3):132-37.	5	768

* Sólo se muestran los accesos a los archivos en PDF de cada una de las revistas durante los meses de julio 2004 a junio de 2005.

A lo largo de este primer año en SciELO Perú, la *Revista Peruana de Medicina Experimental y Salud Pública*, ha tenido 52 232 descargas de artículos en PDF, en la Tabla 2 se destacan los artículos más visitados en este periodo.

Es reconfortante tener claras evidencias de que el esfuerzo realizado por el Instituto Nacional de Salud a través de su Comité Editor para dar regularidad y calidad a la RPMESP, se ve reflejado en el hecho de ser la revista con más des-

cargas en el mes de junio, que somos la segunda más visitada a lo largo de todo el año a pesar de los problemas técnicos que se presentaron en nuestra página; todo ello nos incentiva a seguir trabajando y esperar que los autores nacionales se interesen cada vez más en publicar sus artículos, pues hay la seguridad que la presencia de su estudio en una revista presente en SciELO garantiza la posibilidad de ser ubicada por investigadores del Perú, Latinoamérica y de todo el mundo.