

INFORMACIÓN TÉCNICO-CIENTÍFICA

ENFERMEDADES DE NOTIFICACIÓN OBLIGATORIA

Tabla 1. Resumen semanal de resultados obtenidos de muestras investigadas en el INS para confirmación de enfermedades, 2006 S.E. 01 – 52.

Enfermedad	Muestras recibidas con fecha de inicio de síntomas del 01 ene. - 27 diciembre INS, Perú: 2006	Muestras positivas acumuladas	Muestras positivas SE. 51
		Semana de resultado	
		01 - 52 (01 ene. - 27 diciembre)	51 (10 - 23 diciembre)
Sarampión	11489	0	0
Rubéola	11489	1007	3
Tos ferina	403	23	0
Fiebre amarilla	722	186	0
Dengue	1881	225	0
Leishmaniosis	1767	353	0
Enf. de Carrión	1511	206	0
VIH - SIDA	4514	3625	0
Rabia humana	37	1	0
Rabia animal	2674	162	1
Peste humana	125	15	0
Antrax	15	2	0
Hepatitis B	1217	250	0
Enf. de Chagas	402	98	0

FUENTE: PHLIS, INS, PERÚ: 27 / Diciembre / 2006

ENFERMEDADES INMUNOPREVENIBLES

Sarampión y rubéola¹

Hasta el 20 de diciembre de 2006, el INS recibió 11 489 muestras de suero para el diagnóstico de sarampión o rubéola en el marco de la vigilancia integrada de ambas enfermedades. Estas muestras correspon-

den a pacientes que iniciaron los síntomas el presente año.

Se han detectado 1007 muestras positivas a anticuerpos contra la rubéola y ninguna contra sarampión.

La figura 1 presenta el número de muestras positivas a anticuerpos IgM contra el virus de la rubéola según semana epidemiológica en el año 2005 y en lo que va del año 2006.

¹ Técnicas de laboratorio disponibles para el diagnóstico de sarampión: detección de anticuerpos IgM en suero. Rubéola: detección de anticuerpos IgM en suero.

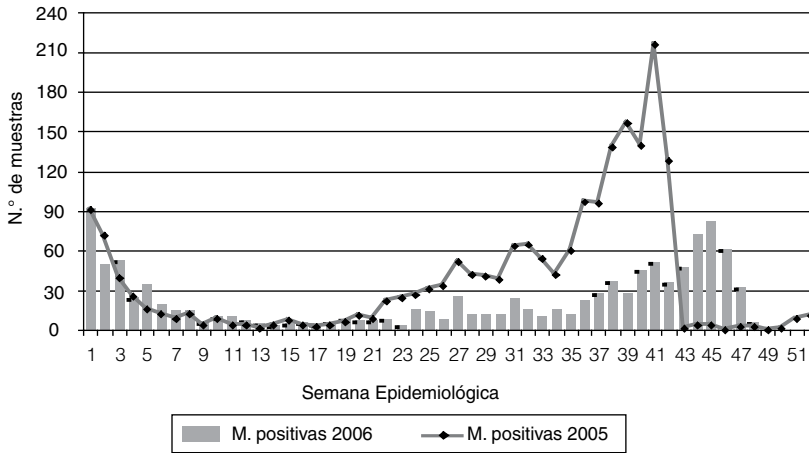


Figura 1. Rubéola: muestras investigadas INS, Perú: 2006.

ENFERMEDADES TRANSMITIDAS POR VECTORES

Fiebre amarilla²

Dentro de la vigilancia de fiebre amarilla, síndrome febril icterohemorrágico agudo (SIHA) y ocurrencia de brotes, hasta el 27 de diciembre (S.E. 51), se ha recibido 722 muestras biológicas entre sueros y tejidos para el diagnóstico

serológico, virológico e histopatológico de fiebre amarilla; también incluye muestras pareadas en algunos casos, de las cuales 186 resultaron positivas.

Hasta la semana 51, han sido diagnosticados con fiebre amarilla 161 pacientes. Esta confirmación fue por alguna de las pruebas como anticuerpos IgM, aislamiento viral o histopatología.

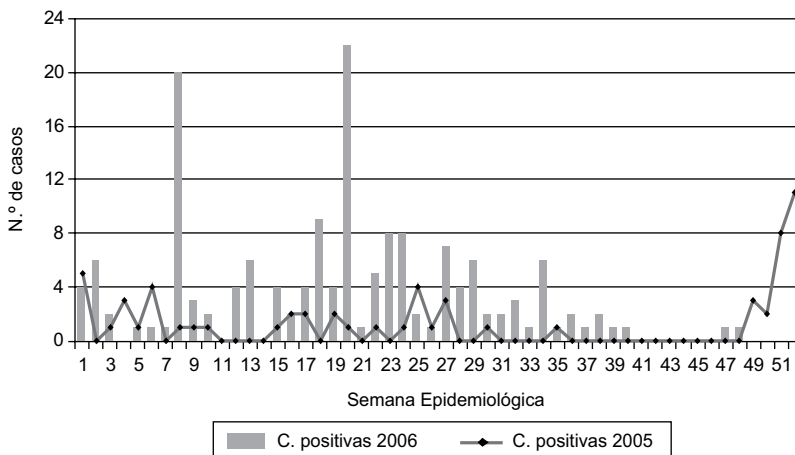


Figura 2. Fiebre amarilla: muestras investigadas

² Fiebre amarilla: aislamiento viral, PCR, ELISA para la detección de anticuerpos IgM e IgG en muestras de suero e histopatología, inmunohistoquímica en muestras de hígado.

La figura 2 presenta la comparación del número de casos, según semana epidemiológica en el año 2005 y en lo que va del presente año.

ENFERMEDADES ZONÓTICAS

Rabia animal³

Al 27 de diciembre de 2006, el INS recibió 2674 muestras de cerebro de animales tomadas en el presente año.

Hasta el momento se han detectado 79 muestras positivas por aislamiento e inoculación en ratones y 83 por el análisis de inmunofluorescencia directa.

Hasta la fecha se han registrado 84 casos positivos, 45,2% en bovinos, 30,9% en murciélagos, 13,1% en canes y 10,8% en caprinos, felinos y monos.

³ Inmunofluorescencia directa, inmunofluorescencia indirecta, prueba biológica, inoculación en ratones.