

REPORTE DE TUBERCULOSIS

En la semana epidemiológica del 01' – 18', el laboratorio de Micobacterias recepcionó según

la fecha de toma de muestra, 1948 muestras para realizarles la prueba de susceptibilidad a drogas de primera y segunda línea, estas muestras corresponden a 1829 personas.

Tabla 1. Casos que ingresaron al laboratorio de Micobacterias para diagnóstico de TB SE (01' - 18'). 2012.

Departamento	Antecedentes de Tratamiento				No registrado	Nunca tratado	Total general
	Antes tratado	Abandono	Fracaso	Recaída			
Amazonas	1	-	-	-	-	1	2
Ancash	2	-	-	-	6	8	16
Apurímac	-	-	-	-	2	-	2
Arequipa	3	4	-	1	1	7	16
Ayacucho	2	-	-	-	5	8	15
Cajamarca	1	-	-	1	2	4	8
Cusco	4	-	-	1	2	2	9
Huancavelica	2	-	-	1	2	7	12
Huánuco	4	-	-	-	1	53	58
Ica	11	-	-	1	8	51	71
Junín	3	1	-	2	11	29	46
La Libertad	1	-	-	-	-	-	1
Lambayeque	14	-	-	1	4	20	39
Lima	210	22	5	97	337	583	1254
Loreto	11	2	-	2	27	58	100
Madre de Dios	5	1	-	1	1	42	50
Moquegua	-	-	-	-	-	2	2
Pasco	-	-	-	-	-	3	3
Piura	7	-	1	1	4	18	31
Puno	-	-	-	-	-	1	1
Ucayali	2	2	-	-	8	61	93
Total general	303	32	6	109	421	958	1829

Fuente: Instituto Nacional de Salud / Centro Nacional de Salud Pública / Oficina de Inteligencia Sanitarias / Sistema de Información NetLab.

Tabla 2. Casos tipificados de Mycobacterium Tuberculosis según Semana Epidemiológica CNSP-INS. 2012.

Tipificación Mycobacterium	SEMANA EPIDEMIOLÓGICAS																		Total general
	1	2	3	4	5	6	7	8	9	10	11	12	13	14	15	16	17	18	
Complejo Mycobacterium tuberculosis	47	48	73	51	31	31	7	3	1	-	-	-	-	-	-	-	-	-	292
Mycobacterium tuberculosis	25	28	28	18	22	10	8	5	-	-	-	2	-	-	-	-	-	-	146
Mycobacterium tuberculosis complex	-	-	-	-	-	-	-	-	-	-	-	1	-	-	-	-	-	-	1
Mycobacterium fortuitum	-	-	-	-	-	-	-	-	-	1	1	1	-	-	-	-	-	-	3
Mycobacterium intracellulare	-	-	-	-	1	-	-	2	-	-	-	-	-	-	-	-	-	-	3
Mycobacterium kansasii	2	-	-	-	-	1	-	-	-	1	-	-	-	-	-	-	-	-	4
Mycobacterium peregrinum	-	-	-	-	1	-	-	-	-	-	-	-	-	-	-	-	-	-	1
Mycobacterium sp	-	1	-	-	1	-	-	-	-	-	-	-	-	-	-	-	-	-	2
No Micobacteria	1	-	1	-	-	-	-	-	-	-	-	-	-	-	-	-	-	-	2
Sin datos	53	67	42	51	65	102	92	116	111	92	109	108	104	73	107	63	19	1	1375
Total general	128	144	144	120	121	144	107	126	112	94	110	112	104	73	107	63	19	1	1829

Fuente: Instituto Nacional de Salud / Centro Nacional de Salud Pública / Oficina de Inteligencia Sanitarias / Sistema de Información NetLab.

Tabla 3. Casos TB-MDR confirmados por el Laboratorio de Micobacterias según departamento SE (01' - 18'). 2012.

Departamento	Semana Epidemiológica																		Total Acumulado
	1	2	3	4	5	6	7	8	9	10	11	12	13	14	15	16	17	18	
Ancash	-	1	1	-	-	-	-	-	-	-	-	-	-	-	-	-	-	-	2
Arequipa	-	1	-	1	1	-	-	-	-	-	-	-	-	-	-	-	-	-	3
Cajamarca	-	-	-	-	1	-	-	-	-	-	-	-	-	-	-	-	-	-	1
Ica	3	-	-	-	-	1	-	-	-	-	-	-	-	-	-	-	-	-	4
Junín	-	-	-	-	-	-	4	-	-	-	-	-	-	-	-	-	-	-	4
La Libertad	1	-	-	-	-	-	-	-	-	-	-	-	-	-	-	-	-	-	1
Lima	24	17	29	25	25	17	6	14	12	6	6	1	-	-	-	-	-	-	182
Loreto	1	1	-	-	-	-	-	-	-	-	-	-	-	-	-	-	-	-	2
Madre de Dios	1	-	-	1	-	-	-	-	-	-	-	-	-	-	-	-	-	-	2
Puno	-	-	-	-	1	-	-	-	-	-	-	-	-	-	-	-	-	-	1
Ucayali	-	-	-	1	-	-	2	1	1	-	-	-	-	-	-	-	-	-	5
Total general	30	20	30	28	28	18	12	15	13	6	6	1	0	0	0	0	0	0	207

Fuente: Instituto Nacional de Salud / Centro Nacional de Salud Pública / Oficina de Inteligencia Sanitarias / Sistema de Información NetLab.

De las muestras que ingresaron 439 (24%) personas fueron positivas a Mycobacterium Tuberculosis, 15 (0.7%) personas fueron positivas a otras Mycobacterium, 02 (0.1%) personas no fueron Mycobacterium y 1375 (75.2%) no están tipificados.

Para el diagnóstico de TB-MDR (tuberculosis multidrogorresistente)

se considera Isoniazida y Rifampicina Resistente.

Para el diagnóstico de TB-XDR (tuberculosis extremadamente resistente) se considera a los MDR y resistencia a una fluoroquinolona como ciproflaxacina y a una droga inyectable de segunda línea (kanamicina o capreomicina).

Tabla 4. Casos de TB-XDR en el departamento de Lima, confirmados por el Laboratorio de Micobacterias SE (01' - 18'). 2012.

Departamento	Semana Epidemiológica																		Total Acumulado
	1	2	3	4	5	6	7	8	9	10	11	12	13	14	15	16	17	18	
Lima	2	2	3	2	2	2	-	-	1	-	-	-	-	-	-	-	-	-	14
Total general	2	2	3	2	2	2	0	0	1	0	0	0	0	0	0	0	0	0	14

Fuente: Instituto Nacional de Salud / Centro Nacional de Salud Pública / Oficina de Inteligencia Sanitarias / Sistema de Información NetLab

MAPA 1 Casos de MDR y XDR reportados SE (01' – 18') 2012.



REPORTE DE INFLUENZA Y OTROS VIRUS RESPIRATORIOS

El laboratorio de Virus Respiratorio del Centro Nacional de Salud Pública del INS, recepcionó a la semana epidemiológica N.º 18, 1041 muestras para la confirmación de

Tabla 1. Número de pruebas realizadas para el diagnóstico de virus respiratorio SE (01' – 18'). 2012.

Prueba	Total
Cultivo y Aislamiento Viral	339
Inmunofluorescencia Directa	169
Inmunofluorescencia Indirecta	4
rRT-PCR Tiempo Real	1034
Total general	1546

Fuente: Instituto Nacional de Salud / Centro Nacional de Salud Pública / Oficina de Inteligencia Sanitarias / Sistema de Información NetLab.

algún virus respiratorio que corresponde a 1030 personas. Las pruebas que se realizan para el diagnóstico son:

Cultivo y aislamiento viral, Inmunofluorescencia Directa y rRT-PCR tiempo real.

En la semana epidemiológica N.º 17, se confirmaron 03 casos positivos para influenza A, que fueron de Tumbes y 05 casos a virus sincicial respiratorio que fueron 02 casos de Junín (Huancayo), 02 casos de Lima y 01 caso de Huancavelica.

Hasta la semana epidemiológica N.º 18 se han confirmado por el laboratorio 4 casos de influenza A H1N1, 03 casos de Tumbes y 01 caso de Lima (EsSalud).

Tabla 2. Reporte de los casos positivos confirmados por Laboratorio de Virus Respiratorio SE (01' – 18'). 2012.

Virus Respiratorios	Semana epidemiológica - 2012					Total
	Acumulado (01' - 14')	15	16	17	18	
Adenovirus	6	-	-	-	-	6
Influenza A	101	6	9	3	-	119
Influenza B	3	2	1	-	-	6
Metaneumovirus	6	1	-	-	-	7
Influenza AH1N1	4	-	-	-	-	4
ParaInfluenza3	2	-	-	-	-	2
ParaInfluenza2	9	-	-	-	-	9
Sincicial Respiratorio	28	4	4	5	-	41
Total	159	13	14	8	0	194

Fuente: Instituto Nacional de Salud / Centro Nacional de Salud Pública / Oficina de Inteligencia Sanitarias / Sistema de Información NetLab.

Tabla 3. Casos positivos confirmados por Laboratorio de Virus Respiratorio según DISA'S SE (01' – 18'). 2012.

Disa	Adeno- virus	Influenza A	Influenza B	Metaneu- movirus	Ainfluenza AH1N1	Parain- fluenza 1	Parain- fluenza 2	Parainfluenza 3	Virus Sincial Respiratorio	Total
Arequipa	-	-	1	-	-	-	-	-	-	1
Huancavelica	-	-	-	-	-	-	-	-	1	1
Junin	-	-	-	1	-	1	-	-	2	4
Lima II (Sur)	1	-	-	-	-	-	-	-	2	3
Lima V (Ciudad)	1	-	-	3	-	1	-	8	32	45
Lima III (Provincia)	-	-	-	3	-	-	-	-	-	3
Loreto	-	-	-	-	-	-	-	-	1	1
MILITAR	2	-	-	-	-	-	-	-	-	2
Piura	-	-	-	-	-	-	-	-	1	1
Puno	-	-	3	-	-	-	-	-	-	3
San Martin	-	-	1	-	-	-	-	-	-	1
Tacna	1	-	-	-	-	-	-	-	-	1
Tumbes	-	17	-	-	3	-	-	-	-	20
ESSALUD	1	-	-	-	1	-	-	1	-	3
Consultorio Particular	-	-	1	-	-	-	-	-	2	3
Total General	6	17	6	7	4	2	0	9	41	92

Fuente: Instituto Nacional de Salud / Centro Nacional de Salud Pública / Oficina de Inteligencia Sanitaria / Sistema de Información NetLab.

REPORTE DENGUE

El laboratorio de Metaxenicis Virales del Centro Nacional de Salud Pública del INS, recepcionó a la semana epidemiológica N.º 18, 6503 muestras para la confirmación de dengue, correspondiente a 1473 personas.

Las pruebas que se realizan para el diagnóstico de dengue son: aislamiento y tipificación viral, diagnóstico molecular, Elisa de Captura IgM y

RT PCR en tiempo real. Además las pruebas que se realiza para la serotipificación son: aislamiento y tipificación viral, diagnóstico molecular, y RT PCR en tiempo real. Estas pruebas se muestran en la Tabla 1.

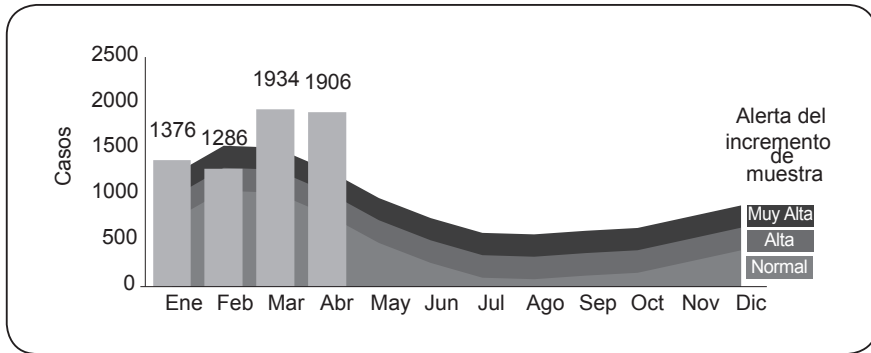
Entre los meses de marzo y abril, la cantidad de muestras recepcionadas por el laboratorio de Metaxenicis Virales que están por encima de lo normal, esto es debido a los brotes de dengue que se presentaron en Lambayeque y Ancash.

Tabla 1. Número de pruebas realizadas para el diagnóstico de dengue (SE 01' – 18'). 2007-2012.

Prueba	Años						Total general
	2007	2008	2009	2010	2011	2012	
Aislamiento y Tipificación Viral	3129	4145	7987	6035	3611	5233	30140
Diagnóstico Molecular	676	603	684	677	548	145	3333
Elisa de captura IgG	1590	3488	3405	3865	3032	1413	16793
Elisa de Captura IgM	1603	3599	3558	3879	3052	1420	17111
Elisa NS1	-	-	-	-	306	-	306
Prueba rápida Inmunocromatografica IgM	-	-	-	-	302	-	302
Prueba rápida Inmunocromatografica NS1	-	-	-	-	302	-	302
Prueba rápida Inmunocromatografica IgG	-	-	-	-	302	-	302
RT PCR EN Tiempo Real	-	-	-	7	5292	1018	6317
Total general	6998	11835	15634	14463	16747	9229	74906

Fuente: Instituto Nacional de Salud / Centro Nacional de Salud Pública / Oficina de Inteligencia Sanitaria / Sistema de Información NetLab.

FIGURA 1 Dimensionalidad en base a la cantidad de las muestras que ingresan al laboratorio de Metaxenicas Virales para su diagnóstico de dengue 2007 – 2012.



Fuente: Instituto Nacional de Salud / Centro Nacional de Salud Pública / Oficina de Inteligencia Sanitarias / Sistema de Información NetLab.

En la Semana epidemiológica N.º 17, se confirmaron 68 casos positivos para dengue, 15 casos de Ancash, 15 de Madre de Dios, 10 casos de Lima 7 de Piura, 4 de San Martín, 3 de

Junín; Amazonas, Huánuco, La Libertad, Loreto y Lambayeque reportaron 2 casos cada uno y Cajamarca, Pasco, Tumbes y Ucayali un caso por departamento.

Tabla 2. Reporte de casos positivos de dengue según departamentos (SE 01' – 18'). 2012.

Departamento	Semana Epidemiológica					Total general
	Acumulado SE (01' - 14')	15'	16'	17'	18'	
Amazonas	34	6	3	2	1	46
Ancash	56	61	30	15	2	164
Arequipa	0		1			1
Cajamarca	430	3	10	1		444
Huánuco	39	2	3	2		46
Junín	178	12	7	3	5	205
La Libertad	8	2		2	1	13
Lambayeque	5	7	4	2	1	19
Lima	96	7	4	10	5	122
Loreto	71		2	2		75
Madre de Dios	26	11	13	15	2	67
Pasco	20	1		1		22
Piura	6	3	8	7	2	26
Puno	1					1
San Martín	84	6	7	4	2	103
Tumbes	3			1		4
Ucayali	115	1	3	1		120
Total general	1172	122	95	68	21	1478

Fuente: Instituto Nacional de Salud / Centro Nacional de Salud Pública / Oficina de Inteligencia Sanitarias / Sistema de Información NetLab.

REPORTE DE LEPTOSPIROSIS

Hasta la semana epidemiológica N° 17 del año 2011, el INS, confirmó 91 casos de leptospirosis provenientes de Cusco y 64 casos de Loreto.

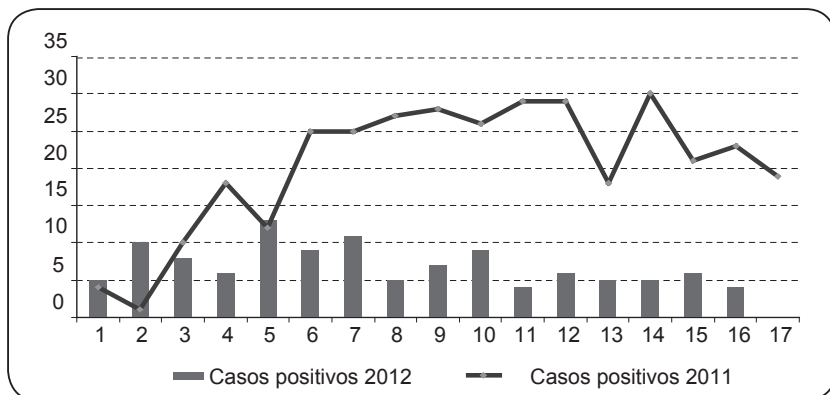
Comparando esta información con la del presente año, hasta la semana epidemiológica N° 17, el número de casos de leptospirosis ha disminuido, habiéndose confirmado 07 casos de Cusco y 43 casos de Loreto.

Tabla 1. Número de personas con diagnóstico positivo confirmado por el Lab. Zoonosis Bacteriana según departamento SE (01' – 17'). 2012.

Departamento	Casos positivos 2011 SE (01' - 17')	Casos positivos 2012			Total Acumulado
		SE (01' - 15')	SE 16'	SE 17'	
Amazonas	3	-	-	-	0
Ancash	2	-	-	-	0
Apurímac	4	-	-	-	0
Ayacucho	19	2	-	-	2
Cajamarca	14	11	-	-	11
Cusco	91	7	-	-	7
Huánuco	7	1	-	-	1
Ica	-	-	1	-	1
Junín	-	1	-	-	1
La Libertad	1	7	-	-	7
Lambayeque	2	-	-	-	0
Lima	17	11	1	-	12
Loreto	64	41	2	-	43
Madre de Dios	63	3	-	-	3
Piura	4	-	-	-	0
San Martín	2	2	-	-	2
Tumbes	17	-	-	-	0
Ucayali	35	23	-	-	23
Total general	345	109	4	0	113

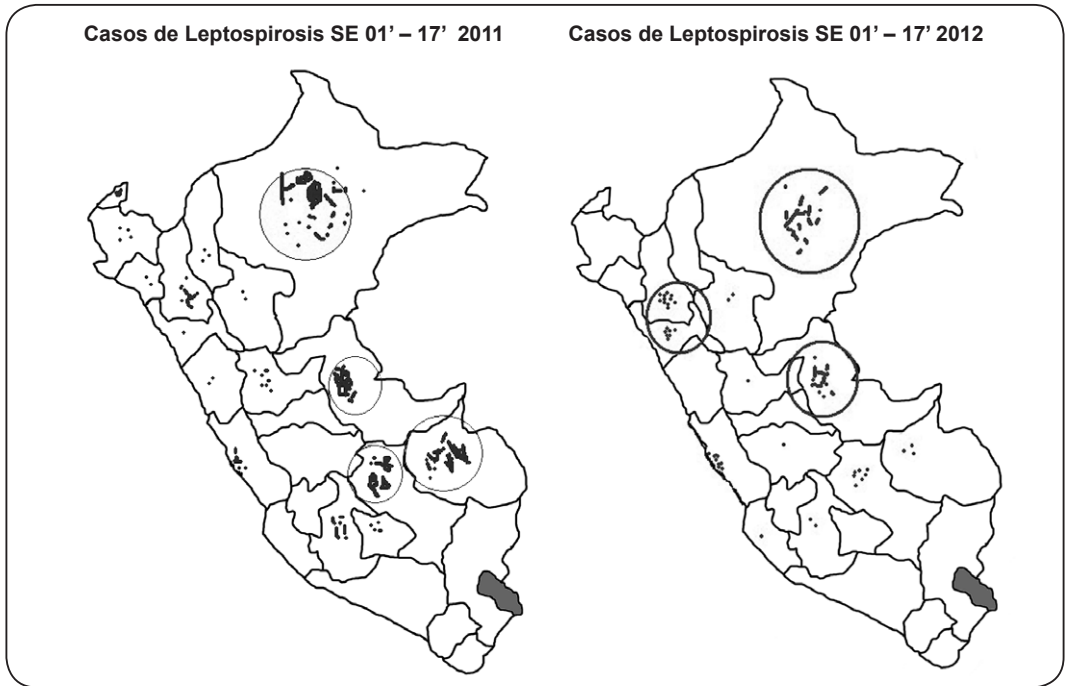
Fuente: Instituto Nacional de Salud / Centro Nacional de Salud Pública / Oficina de Inteligencia Sanitaria / Sistema de Información NetLab.

FIGURA 1 Reporte de los casos positivos confirmados de leptospirosis por Laboratorio de Zoonosis Bacteriana según SE (01' – 17'). 2012.



Fuente: Instituto Nacional de Salud / Centro Nacional de Salud Pública / Oficina de Inteligencia Sanitarias / Sistema de Información NetLab.

FIGURA 2 Distribución geográfica a nivel nacional de leptospirosis.



Fuente: Instituto Nacional de Salud / Centro Nacional de Salud Pública / Oficina de Inteligencia Sanitarias / Sistema de Información NetLab