

# HERBARIO DE PLANTAS MEDICINALES CENSI-INS

Bach. Jorge Luis Cabrera Melendez<sup>1</sup>  
 1 Instituto Nacional de Salud, CENSI (DEMT)

El herbario es una colección científica de muestras secas colocadas sobre cartulinas, las cuales contienen una ficha con toda la información relevante y/o disponible de la planta. En el caso de nuestro herbario, la flora que contiene es solamente de plantas medicinales. Actualmente se encuentra ubicado en la sede Chorrillos del Instituto Nacional de Salud.

El presente trabajo se basa en la revisión de los ejemplares y la actualización de la base de datos del herbario. Se usó el programa Excel para ordenar la información y elaborar los gráficos.

## LA COLECCIÓN

Está compuesta por 1930 ejemplares (total de muestras sin discriminar repeticiones), que equivalen a 1102 especies (total de muestras discriminando repeticiones) de plantas medicinales. Estas muestras están agrupadas por familias botánicas, las cuales han sido ordenadas de acuerdo al sistema APG III. El número de familias es de 147, de las cuales 145 son de la clase Equisetopsida y 02 son Fungi.

En el Gráfico 1 se muestra que la familia con más ejemplares colectados es Asteraceae (p. ej. yacón, huacatay, chilca), seguida de Fabaceae (p. ej. copaiba, maní, culén), Solanaceae (p. ej. ají, papa, aguaymanto), Lamiaceae (p. ej. muña, panisara), Malvaceae (p. ej. algodón, malva), Piperaceae (p. ej. matico, congona, santa maría), Rubiaceae (p. ej. quina, uña de gato) y Euphorbiaceae (p. ej. sangre de grado, pifión) entre otras.

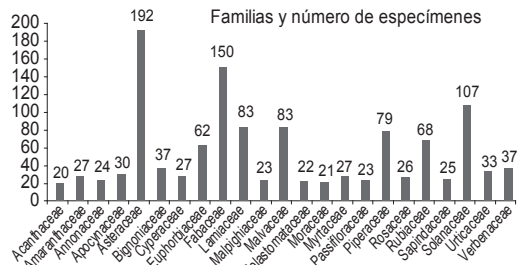


Gráfico 1

En el Gráfico 2 se muestra que la familia con más especies o taxones (discriminando repeticiones) es Fabaceae, seguida por Asteraceae, Solanaceae, Lamiaceae, Malvaceae, Euphorbiaceae y Rubiaceae, entre otras.

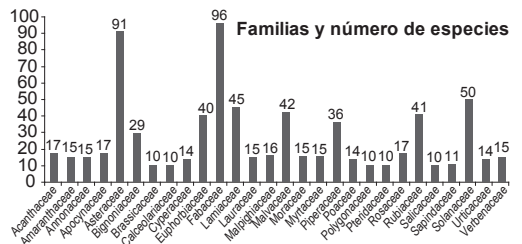


Gráfico 2

El Gráfico 3 muestra que la familia con mayor cantidad de géneros es la Asteraceae, seguida por Fabaceae, Rubiaceae, Malvaceae, Bignoniaceae y Lamiaceae, entre otras.

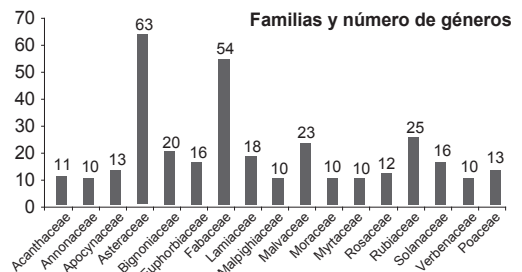


Gráfico 3

Se observa en el Gráfico 4 que el número de géneros botánicos es 645 siendo el más abundante *Piper* (matico, santa María), seguido de *Solanum* (papa, cocona), *Clinopodium* (panisara, inca muña), *Calceolaria* (zapatito), *Croton* (sangre de grado, croton lomas), *Psychotria* (chacruna), entre otros.

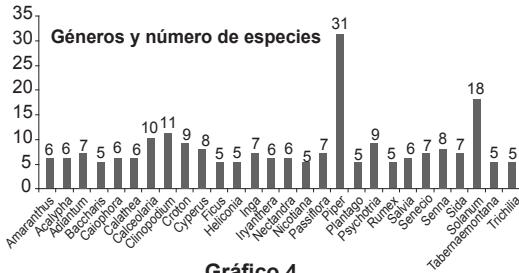


Gráfico 4

El Gráfico 5 nos ilustra el estatus migratorio de las plantas, donde casi el 80% son nativas (p. ej. muña, ayahuasca, sachá inchi), es decir, tienen una distribución natural o espontánea en nuestro país (la dispersión generalmente es llevada a cabo por animales, vientos, ríos, etc.), el 10% son introducidas (p. ej. romero, retama, hierba buena), pues en su distribución ha intervenido el hombre, y un 10% aún están en proceso de revisión.

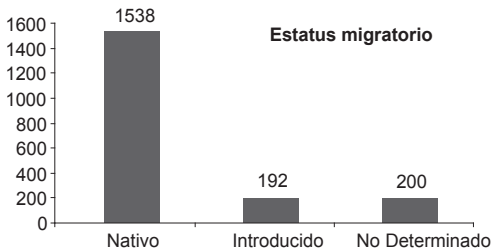


Gráfico 5

El Gráfico 6 nos da detalles acerca del hábito de las muestras, donde el 34% son herbáceas (p. ej. anís, menta, manayupa); 31% arbustivas

(p. ej. pampa orégano, chilca, cedrón); 20% árboles (p. ej. bolaina, cedro, caoba); 6% lianas (p. ej. ayahuasca, uña de gato); 4% hierbas trepadoras (p. ej. cayhua, sachá inchi), entre otras.

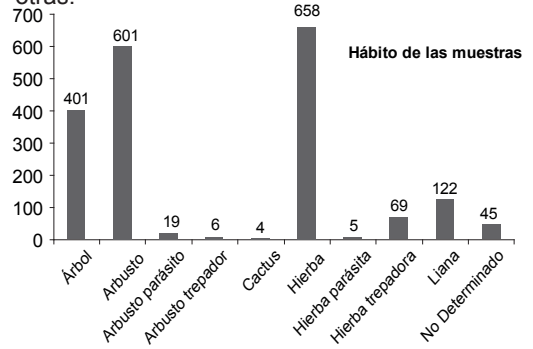


Gráfico 6

**Colectores del herbario**

En el Gráfico 7 podemos observar que hasta la actualidad 28 personas se han encargado de enriquecer el herbario: A. Pérez, A. Ríos, A. Santillán, B. Tuesta, C. Díaz, D. Pérez, D. Román, I. Gutarra, I. Mesones, I. Oré, J. Cabrera, J. Cabrera & A. Collantes, J. Choo, J. Gahona, J. Graham & J. Schunke, J. Schunke, J. Silva, K. Mejía, K. Ruokolainen, M. Calvo, M. Gaslac, M. Niño de Guzmán, N. Vásquez, P. Fine, R. García, R. Urrunaga, W. López y Y. Quinteros. En el gráfico se muestra solamente a los colectores con más de ocho ejemplares.

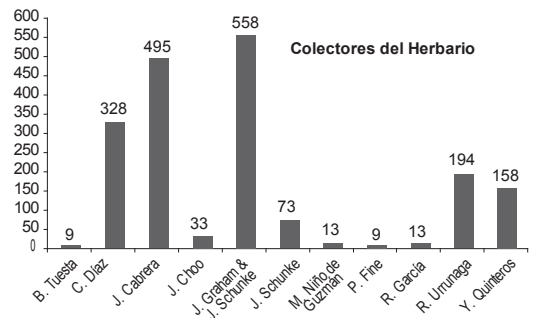


Gráfico 7