

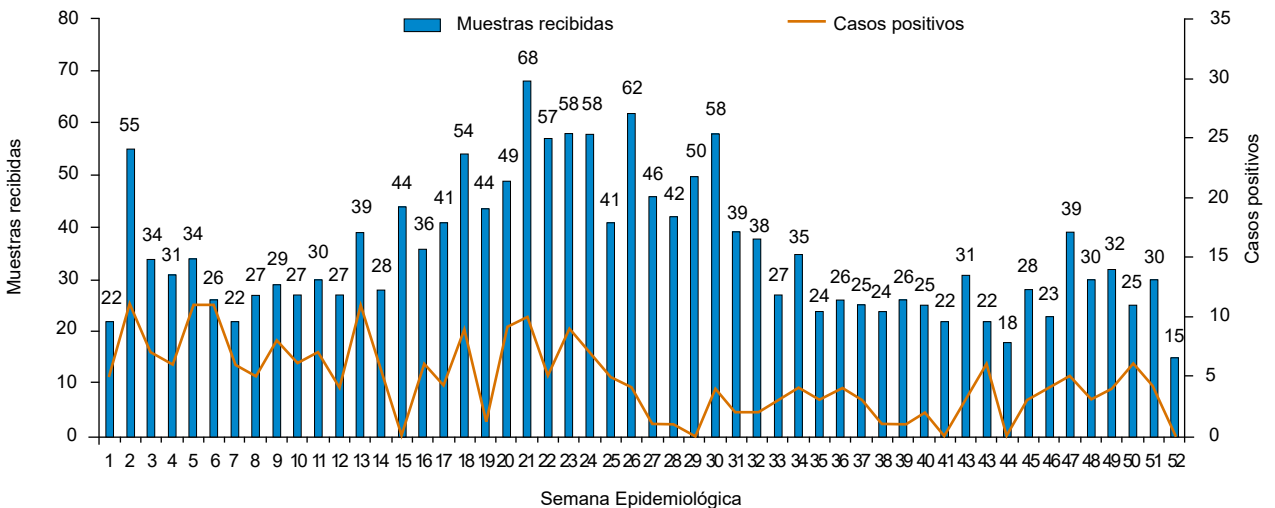


ENFERMEDADES DE NOTIFICACIÓN OBLIGATORIA

Enfermedades inmunoprevenibles*

Tos ferina

Hasta la semana epidemiológica (SE) 52 de 2019, en el INS se recibieron 1621 muestras de pacientes para el diagnóstico de tos ferina. De estos el 14.93% (n=242) fueron positivas registrándose además picos de positividad de hasta 12 muestras en las semanas 2 y 13, seguidos de picos de 11 en las semanas 5 y 6. (Ver figura 1).



Fuente: Instituto Nacional de Salud- Sistema de Información de Laboratorios (NETLAB)
 Elaboración: Oficina Ejecutiva de Estadística e Informática- OGIS
 Revisión: Oficina Ejecutiva de Información y Documentación Científica- OGIS

Figura 1. Tendencia semanal de muestras positivas y casos de tos ferina, Instituto Nacional de Salud, 2019 (SE 01-52)

En las 52 semanas de vigilancia epidemiológica, se reportaron que el 42.6% (n=103) de los casos fueron varones, correspondiendo además que el 88% (n=213) de casos ocurrió en pacientes de entre 0 y 4 años. (Ver tabla 1).

Tabla N°1. Casos acumulados de tos ferina por sexo, edad, departamento, hasta la SE 52-2019, INS, Perú

Sexo	Casos	%
Femenino	139	57.4
Masculino	103	42.6
Grupos de edad		
De 0 a 4 años	213	88
De 5 a 9 años	15	6.2
De 10 a 14 años	5	2.1
De 15 a 19 años	4	1.7
De 20 a 24 años	1	0.4
De 30 a 34 años	1	0.4
De 35 a 39 años	1	0.4
No registra	2	0.8
Departamento*		
Amazonas	30	12.4
Ancash	13	5.4
Apurímac	1	0.4
Arequipa	5	2.1
Ayacucho	9	3.7
Cajamarca	6	2.5
Callao	17	7.0
Cusco	5	2.1
Huancavelica	2	0.8
Huánuco	1	0.4
Ica	3	1.2
La Libertad	11	4.5
Lambayeque	8	3.3
Lima	70	28.9
Loreto	26	10.7
Pasco	1	0.4
Puno	17	7.0
San Martín	8	3.3
Tacna	1	0.4
Ucayali	8	3.3

*DIRESA que envía la muestra

Las pruebas positivas para definirlos como caso son Inmunofluorescencia directa y PCR en tiempo real.

Laboratorio de Referencia Nacional de IRA, Centro Nacional de Salud Pública, INS

Fuente: Instituto Nacional de Salud – Sistema de Información de Laboratorios (NETLAB)

Elaboración: Oficina Ejecutiva de Estadística e Informática – OGIS

Revisión: Oficina Ejecutiva de Información y Documentación Científica – OGIS

En relación a la distribución geográfica de la tos ferina, la mayoría de casos notificados son de Lima (70 casos), Amazonas (30 casos), Loreto (26), Puno y Callao (ambos 17), Ancash (13) y La Libertad (10). (Ver figura 1).



Fuente: Instituto Nacional de Salud- Sistema de Información de Laboratorios (NETLAB)
Elaboración: Oficina Ejecutiva de Estadística e Informática- OGIS

Mapa 1. Casos de tos ferina según departamentos, INS,2019



ENFERMEDADES DE NOTIFICACIÓN OBLIGATORIA

Enfermedades inmunoprevenibles*

Vigilancia conjunta de Rubéola y Sarampión

Hasta la semana epidemiológica (SE) 52 de 2019, en el INS se recibieron (811) muestras para el diagnóstico de rubéola y sarampión (Tabla 1). Para rubéola se determinó 122 positivos de las muestras procesadas y para sarampión 183 positivos de anticuerpos IgG protectores a rubéola y sarampión respectivamente. Hasta la fecha no hay casos confirmados de rubéola, se determinó 3 positivos a anticuerpos IgM correspondiendo a respuesta post-vacunal. Para sarampión se determinó 11 resultados positivos a ELISA IgM, de los cuales 4 positivos relacionados a importación (corresponde a 2 casos) y 7 casos relacionados a reacción post-vacunal (corresponde a 4 casos) que se encuentran en el análisis de clasificación final.

Tabla 1. Muestras de la vigilancia conjunta para el diagnóstico de rubéola y sarampión acumulados hasta la SE 52 - 2019

Departamentos†	Rubéola			Sarampión		
	Muestras recibidas	Muestras positivas‡		Muestras positivas‡		
		IgG	IgM	IgG	IgM	PCR
Amazonas	6	0	0	0	0	0
Ancash	8	1	0	1	0	0
Apurímac	5	0	0	0	0	0
Arequipa	73	10	0	13	0	0
Ayacucho	9	2	0	2	0	0
Cajamarca	30	5	1	8	0	0
Cusco	50	4	1	8	2	0
Huancavelica	3	0	0	0	0	0
Huanuco	8	3	0	4	0	0
Ica	9	0	1	0	2	0
Junín	40	8	0	10	0	0
La Libertad	7	0	0	0	0	0
Lambayeque	26	8	0	9	0	0
Lima	440	69	0	101	7	3
Loreto	8	0	0	0	0	0
Madre de Dios	3	1	0	0	0	0
Moquegua	2	0	0	0	0	0
Pasco	4	0	0	0	0	0
Piura	48	5	0	8	0	0
Puno	18	2	0	3	0	0
San Martín	6	0	0	0	0	0
Tacna	4	1	0	1	0	0
Tumbes	1	0	0	1	0	0
Ucayali	3	0	0	0	0	0
Total	811	119	3	169	11	3

† DIRESA de procedencia

‡ Pruebas de laboratorio para Rubéola: ELISA IgM e IgG

Sarampión: ELISA IgM, IgG y PCR Tiempo Real

* Laboratorio de Referencia Nacional de Sarampión y Rubéola, Centro Nacional de Salud Pública, INS.

Fuente: Instituto Nacional de Salud - Sistema de Información de Laboratorios (NETLAB)

Elaboración: Oficina Ejecutiva de Estadística e Informática – OGIS

Revisión: Oficina Ejecutiva de Información y Documentación Científica

Citar como: Laboratorio de Referencia Nacional de Sarampión y Rubéola, Centro Nacional de Salud Pública, Instituto Nacional de Salud. Enfermedades inmunoprevenibles. Rubéola y Sarampión. Bol Inst Nac Salud. 2019; 25(11-12):149.



ENFERMEDADES DE NOTIFICACIÓN OBLIGATORIA

Enfermedades zoonóticas*

Leptospirosis

Hasta la semana epidemiológica (SE) 52 de 2019, en el INS se recibieron un total de 31 472 muestras para el diagnóstico de leptospirosis, siendo el 37.3% (n=11 749) positivas para la prueba de Aglutinación. De 16 362 casos, el 29.2% (n=4782) eran de Loreto, 24.8% (n=4060) de Madre de Dios, 8.4% (n=1378) de Tumbes y 7.9% (n=1295) de Piura.

Tabla 1. Casos positivos de leptospirosis, hasta la SE 52 - 2019, Perú

Departamento	Casos*	%
Loreto	4782	29.2
Madre de Dios	4060	24.8
Tumbes	1378	8.4
Piura	1295	7.9
Cajamarca	782	4.8
Ucayali	769	4.7
San Martín	718	4.4
Lambayeque	711	4.3
Huánuco	516	3.2
Cusco	419	2.6
Ayacucho	384	2.3
Lima	326	2.0
La Libertad	116	1.0
Tacna	88	0.5
Ica	21	0.1
Junín	10	0.1
Amazonas	6	0.03
Ancash	3	0.02
Arequipa	3	0.02
Pasco	3	0.02
Apurímac	2	0.01
Total general	16 362	100.0

* Muestras positivas a la prueba de microaglutinación.

* Laboratorio de Referencia Nacional de Zoonosis Bacteriana, Centro Nacional de Salud Pública, INS.

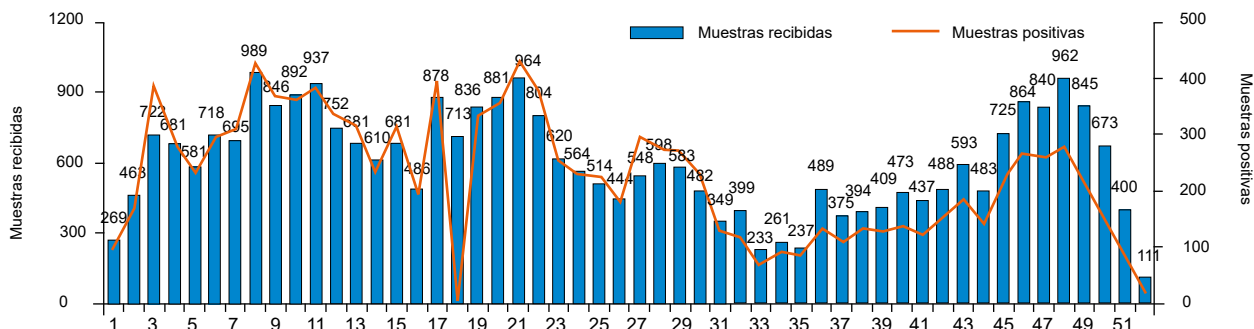
Fuente: Instituto Nacional de Salud - Sistema de Información de Laboratorios (NETLAB)

Elaboración: Oficina Ejecutiva de Estadística e Informática – OGIS

Revisión: Oficina Ejecutiva de Información y Documentación Científica – OGIS

Citar como: Laboratorio de Referencia Nacional de Zoonosis Bacteriana, Centro Nacional de Salud Pública, Instituto Nacional de Salud. Enfermedades zoonóticas. Leptospirosis. Bol Inst Nac Salud. 2019;25(11-12):150-2.

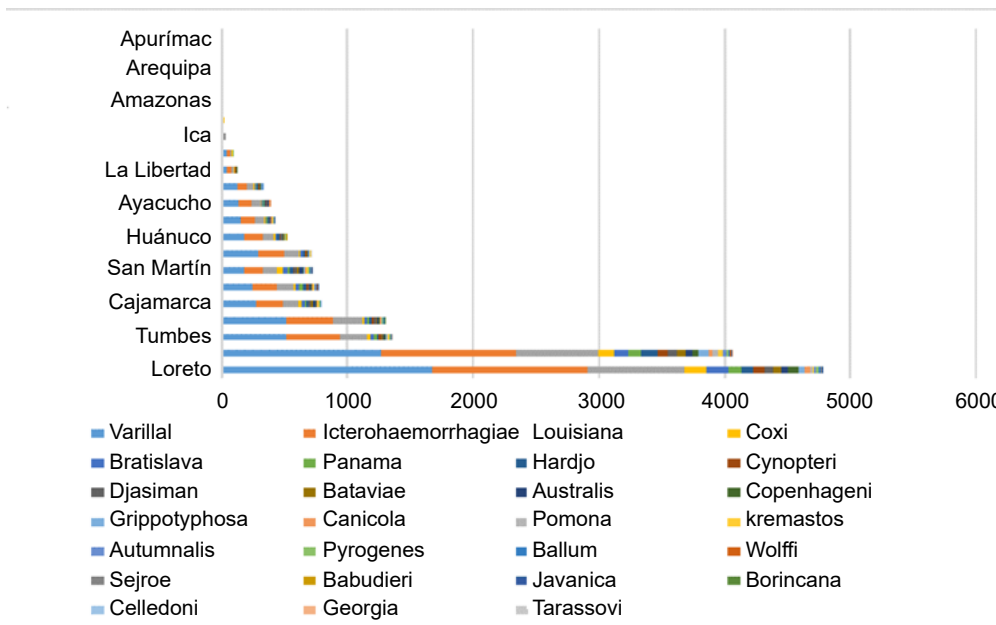
En 2019 la curva de notificación de casos de leptospirosis reportó picos de muestras positivas en las SE 8 (n=427), 17 (n=396) y 21 (n=429), como se observa en la (Figura 1).



Fuente: Instituto Nacional de Salud- Sistema de Información de Laboratorios (NETLAB)
 Elaboración: Oficina Ejecutiva de Estadística e Informática- OGIS
 Revisión: Oficina Ejecutiva de Información y Documentación Científica- OGIS

Figura 1. Casos de leptospirosis en Perú acumulados hasta la SE 52–2019

La distribución geográfica de serovares de leptospira circulantes en Perú se detalla en la figura 01 y tabla 02. El serovar *Varillal* e *Icterohaemorrhagiae* son prevalentes en 21 regiones del Perú, seguido de *Louisiana*; *Coxi* y *Panama*; *Bratislava*, *Cynopteri* y *Djasiman*; *Hardjo*, *Bataviae*, *Australis*, *Copenhageni*; *Canicola*, *Autumnalis*, *Pyrogenes*. Los otros serovares son menos frecuentes, pero circulan en un número importante de regiones de Perú.



Fuente: Instituto Nacional de Salud - Sistema de Información de Laboratorios (NETLAB)
 Elaboración: Oficina Ejecutiva de Estadística e Informática – OGIS
 Revisión: Oficina Ejecutiva de Información y Documentación Científica – OGIS

Figura 2. Distribución geográfica de serovares de leptospira circulantes en Perú hasta la SE 52–2019.

Tabla 2. Muestras positivas según serovares de leptospira circulantes en Perú hasta la SE 52–2019

Serovares	2019
Varillal	5643
Icterohaemorrhagiae	4382
louisiana	2682
Coxi	511
Bratislava	466
Panama	372
Hardjo	356
Cynopteri	290
Djasiman	236
Bataviae	230
Australis	197
Copenhageni	194
Grippotyphosa	176
Canicola	126
Pomona	99
Kremastos	95
Autumnalis	92
Pyrogenes	80
Balum	61
Wolffi	24
Sejroe	22
Babudieri	14
Javanica	9
Borincana	2
Celledoni	1
Georgia	1
Tarassovi	1

Fuente: Instituto Nacional de Salud - Sistema de Información de Laboratorios (NETLAB)
 Elaboración: Oficina Ejecutiva de Estadística e Informática - OGIS
 Revisión: Oficina Ejecutiva de Información y Documentación Científica – OGIS



Figura 03. Serovares circulantes por departamentos, INS, 2019

Fuente: Instituto Nacional de Salud - Sistema de Información de Laboratorios (NETLAB)
 Elaboración: Oficina Ejecutiva de Estadística e Informática - OGIS

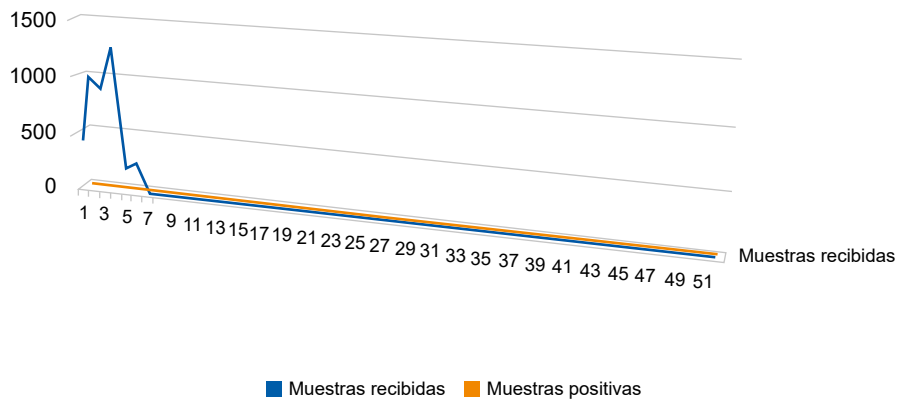


ENFERMEDADES DE NOTIFICACIÓN OBLIGATORIA

Enfermedades transmitidas por vectores*

Malaria

Hasta la semana epidemiológica (SE) 52 de 2019, en el INS se recibieron un total de 4 259 muestras para el diagnóstico de malaria resultando el 0.4% (n=17) positivas. El pico de positividad fue de 2 muestras por semana correspondientes a las semanas epidemiológicas 2,3, 18 y 25. En relación a las muestras positivas, éstas procedieron principalmente de Lima (SE 2, 3, 18 y 25) y La Libertad (SE 18). Ver Figura 1.



Fuente: Instituto Nacional de Salud - Sistema de Información de Laboratorios (NETLAB)
Elaboración: Oficina Ejecutiva de Estadística e Informática – OGIS
Revisión: Oficina Ejecutiva de Información y Documentación Científica – OGIS

Figura 1. Casos confirmados de Malaria en el Perú hasta la SE 52–2019