



## ENFERMEDADES DE NOTIFICACIÓN OBLIGATORIA

### Enfermedades inmunoprevenibles\*

#### Tos ferina

**H**asta la semana epidemiológica (SE) 44 de 2019, en el INS se recibieron 1603 muestras de pacientes para el diagnóstico de tos ferina. De estos el 13.23% (n=212) fueron positivos para tos ferina. De todos los casos confirmados hasta la fecha (SE 1–44, 2019) 91 fueron varones y 119 mujeres (43.3 y 56.7% respectivamente) el grupo de edad más afectado fue de 0 a 4 años (87.1%). Respecto a la distribución geográfica, la mayoría de casos notificados son de Lima con 56 casos, Amazonas con 27 casos, Loreto con 25, Puno con 15, Callao con 14, Ancash con 11 casos, La Libertad con 10, Lambayeque y San Martín con 8, Ayacucho y Ucayali con 7 casos y el resto de las regiones presentan entre 1 y 6 casos.

**Tabla N°1.** Casos acumulados de tos ferina por sexo, edad, departamento, hasta la SE 44-2019, INS, Perú

Sexo	Casos	%
Femenino	119	56.7
Masculino	91	43.3
Grupos de edad	Casos	%
De 0 a 4 años	183	87.1
De 5 a 9 años	15	7.1
De 10 a 14 años	4	1.9
De 15 a 19 años	4	1.9
De 20 a 24 años	1	0.5
De 35 a 39 años	1	0.5
No registra	2	1.0
Departamento*	Casos	%
Amazonas	27	12.9
Ancash	11	5.2
Apurímac	1	0.5
Arequipa	5	2.4
Ayacucho	7	3.3
Cajamarca	6	2.9
Callao	14	6.7
Cusco	3	1.4
Huancavelica	2	1.0
Huanuco	1	0.5
Ica	2	1.0
La Libertad	10	4.8
Lambayeque	8	3.8
Lima	56	26.7
Loreto	25	11.9
Pasco	1	0.5
Puno	15	7.1
San Martín	8	3.8
Tacna	1	0.5
Ucayali	7	3.3

\*DIRESA que envía la muestra

Las pruebas positivas para definirlos como caso son Inmunofluorescencia directa y PCR en tiempo real.

Laboratorio de Referencia Nacional de IRA, Centro Nacional de Salud Pública, INS

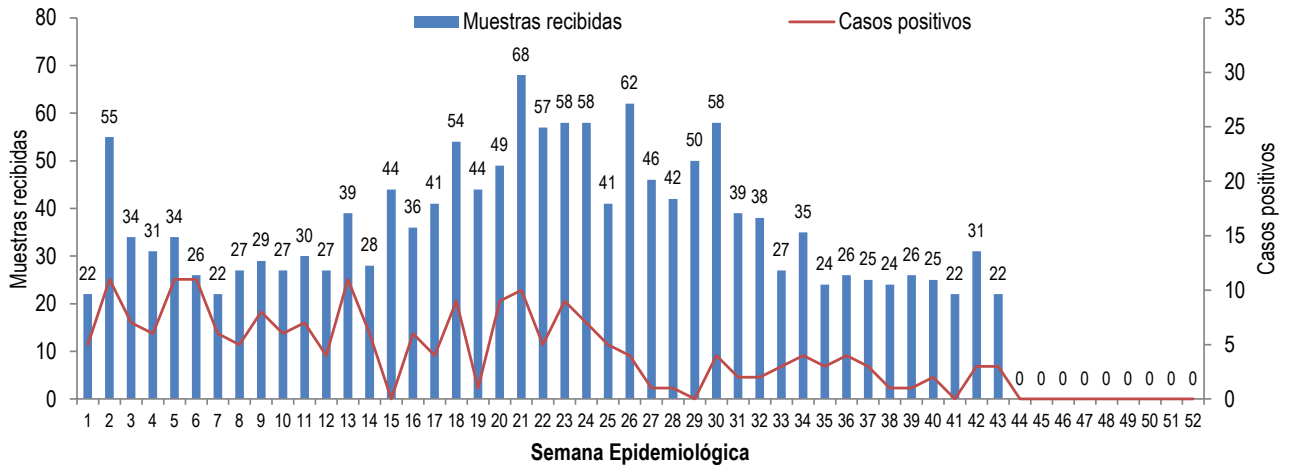
Fuente: Instituto Nacional de Salud - Sistema de Información de Laboratorios (NETLAB)

Elaboración: Oficina Ejecutiva de Estadística e Informática – OGIS

Revisión: Oficina Ejecutiva de Información y Documentación Científica – OGIS

**Citar como:** Laboratorio de IRA, Centro Nacional de Salud Pública, Instituto Nacional de Salud. Enfermedades Inmunoprevenibles. Tos ferina. Bol Inst Nac Salud. 2019;25(9-10):100-1.

En 2019, la curva de notificación de casos de tos ferina presenta un aumento de casos en las SE 2, 5, 6 y 13. Luego de ello el número de casos tiende a disminuir. La distribución semanal de casos de tos ferina se presenta en la figura 1.



Fuente: Instituto Nacional de Salud- Sistema de Información de Laboratorios (NETLAB)  
 Elaboración: Oficina Ejecutiva de Estadística e Informática- OGIS  
 Revisión: Oficina Ejecutiva de Información y Documentación Científica- OGIS

**Figura 1.** Tendencia semanal de muestras positivas y casos de tos ferina, Instituto Nacional de Salud, 2019 (SE 01-44)



Fuente: Instituto Nacional de Salud- Sistema de Información de Laboratorios (NETLAB)  
 Elaboración: Oficina Ejecutiva de Estadística e Informática- OGIS

**Mapa 1.** Casos de tos ferina según departamentos, INS, 2019



## ENFERMEDADES DE NOTIFICACIÓN OBLIGATORIA

### Enfermedades inmunoprevenibles\*

#### Vigilancia conjunta de Rubéola y Sarampión

Hasta la semana epidemiológica (SE) 44 de 2019, en el INS se recibieron (719) muestras para el diagnóstico de rubéola y sarampión (Tabla 1). Para rubéola se determinó 120 positivos de las muestras procesadas y para sarampión 180 positivos de anticuerpos IgG protectores a rubéola y sarampión respectivamente. Hasta la fecha no hay casos confirmados de rubéola, se determinó 3 positivos a anticuerpos IgM correspondiendo a respuesta post-vacunal. Para sarampión se determinó 10 resultados positivos a ELISA IgM, de los cuales 4 positivos relacionados a importación (corresponde a 2 casos) y 7 casos relacionados a reacción post-vacunal (corresponde a 4 casos) que se encuentran en el análisis de clasificación final.

**Tabla 1.** Muestras de la vigilancia conjunta para el diagnóstico de rubéola y sarampión acumulados hasta la SE 44 - 2019

Departamentos <sup>†</sup>	Rubéola			Sarampión		
	Muestras recibidas	Muestras positivas‡		Muestras positivas‡		
		IgG	IgM	IgG	IgM	PCR
Amazonas	5	0	0	0	0	0
Ancash	8	1	0	1	0	0
Apurímac	5	0	0	0	0	0
Arequipa	56	10	0	13	0	0
Ayacucho	9	2	0	2	0	0
Cajamarca	28	5	1	8	0	0
Cusco	41	4	1	8	2	0
Huancavelica	2	0	0	0	0	0
Huanuco	8	3	0	4	0	0
Ica	8	0	1	0	2	0
Junín	39	8	0	10	0	0
La Libertad	7	0	0	0	0	0
Lambayeque	24	8	0	9	0	0
Lima	389	67	0	99	6	3
Loreto	8	0	0	0	0	0
Madre De Dios	2	1	0	0	0	0
Moquegua	2	0	0	0	0	0
Pasco	4	0	0	0	0	0
Piura	49	5	0	8	0	0
Puno	13	2	0	3	0	0
San Martín	5	0	0	0	0	0
Tacna	3	1	0	1	0	0
Tumbes	1	0	0	1	0	0
Ucayali	3	0	0	0	0	0
<b>Total</b>	<b>719</b>	<b>117</b>	<b>3</b>	<b>167</b>	<b>10</b>	<b>3</b>

<sup>†</sup> DIRESA de procedencia

<sup>‡</sup> Pruebas de laboratorio para Rubéola: ELISA IgM e IgG

Sarampión: ELISA IgM, IgG y PCR Tiempo Real

\* Laboratorio de Referencia Nacional de Sarampión y Rubéola, Centro Nacional de Salud Pública, INS.

Fuente: Instituto Nacional de Salud - Sistema de Información de Laboratorios (NETLAB)

Elaboración: Oficina Ejecutiva de Estadística e Informática – OGIS

Revisión: Oficina Ejecutiva de Información y Documentación Científica

**Citar como:** Laboratorio de Referencia Nacional de Sarampión y Rubéola, Centro Nacional de Salud Pública, Instituto Nacional de Salud. Enfermedades inmunoprevenibles. Rubéola y Sarampión. Bol Inst Nac Salud. 2019; 25(9-10):102.



## ENFERMEDADES DE NOTIFICACIÓN OBLIGATORIA

### Enfermedades zoonóticas\*

#### Leptospirosis

Hasta la semana epidemiológica (SE) 44 de 2019, en el INS se recibieron un total de 23 498 muestras para el diagnóstico de leptospirosis. De estos, el 37.2 % (n = 8 738) fueron positivos. En cuanto a la distribución geográfica, 19 regiones notificaron casos de leptospirosis, la mayoría de ellos eran de Loreto (36.3 %), Madre de Dios (20.7%), Piura (7.8%), Tumbes (7.0%), Cajamarca (5.1%) y otras regiones de Perú como se aprecia en la tabla 1.

**Tabla 1.** Casos positivos de leptospirosis, hasta la SE 44 - 2019, Perú

Departamento	Casos*	%
Loreto	5270	36.3
Madre de Dios	2997	20.7
Piura	1126	7.8
Tumbes	1017	7.0
Cajamarca	743	5.1
Lambayeque	703	4.8
Ucayali	630	4.3
San Martín	602	4.2
Huánuco	446	3.1
Ayacucho	330	2.2
Lima	291	2.0
Cusco	197	1.3
La Libertad	114	0.7
Tacna	69	0.4
Ica	21	0.1
Amazonas	6	0.04
Ancash	3	0.02
Apurímac	2	0.01
Junín	1	0.00
Total general	14 498	100.0

\* Muestras positivas a la prueba de microaglutinación

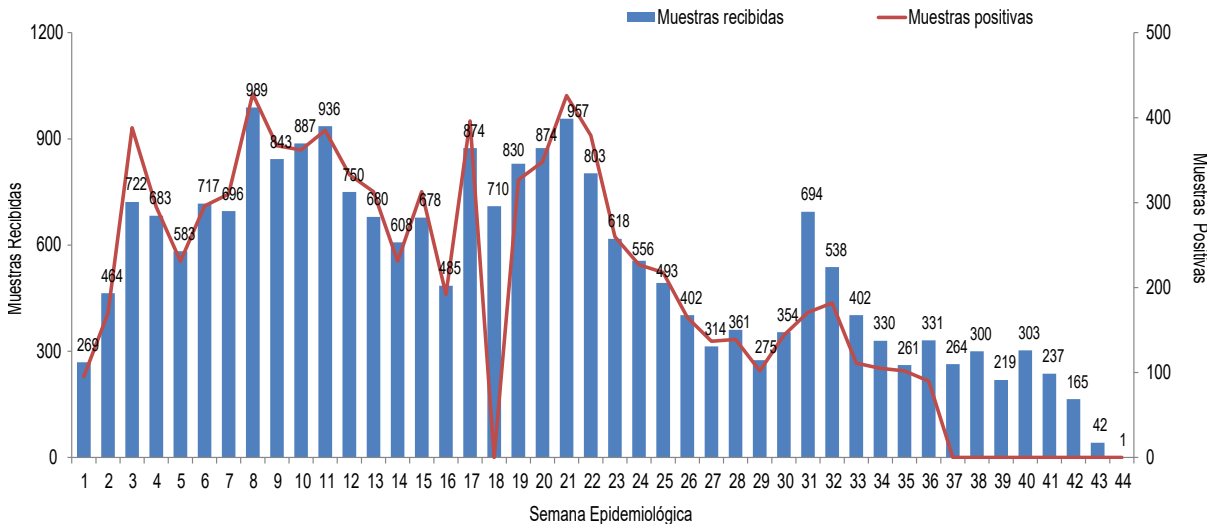
\* Laboratorio de Referencia Nacional de Zoonosis Bacteriana, Centro Nacional de Salud Pública, INS.

Fuente: Instituto Nacional de Salud - Sistema de Información de Laboratorios (NETLAB)

Elaboración: Oficina Ejecutiva de Estadística e Informática – OGIS

Revisión: Oficina Ejecutiva de Información y Documentación Científica – OGIS

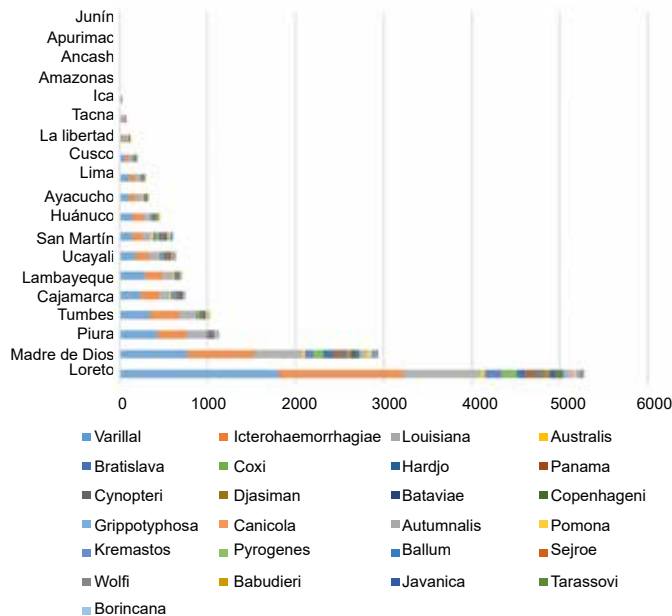
En 2019 la curva de notificación de casos de leptospira aumentó en la SE 8 y 21, como se observa en la (Figura 1).



Fuente: Instituto Nacional de Salud- Sistema de Información de Laboratorios (NETLAB)  
 Elaboración: Oficina Ejecutiva de Estadística e Informática- OGIS  
 Revisión: Oficina Ejecutiva de Información y Documentación Científica- OGIS

**Figura 1.** Casos de leptospirosis en Perú acumulados hasta la SE 44–2019

La distribución geográfica de serovares de leptospira circulantes en Perú se detalla en la figura 2. El serovar Varillal es prevalente en 19 regiones de Perú, seguido de Icterohaemorrhagiae y Louisiana, Australis, Bratislava, Coxi, Hardjo, Panama, Cynopteri, Djasiman, Bataviae y Copenhageni; los otros serovares son menos frecuentes, pero circulan en un número importante de regiones de Perú.



Fuente: Instituto Nacional de Salud - Sistema de Información de Laboratorios (NETLAB)  
 Elaboración: Oficina Ejecutiva de Estadística e Informática – OGIS  
 Revisión: Oficina Ejecutiva de Información y Documentación Científica – OGIS

**Figura 2.** Distribución geográfica de serovares de leptospira circulantes en Perú hasta la SE 44–2019.

**Tabla 2.** Muestras positivas según serovares de leptospira circulantes en Perú hasta la SE 44–2019

Serovares	2019
Varillal	4728
Icterohaemorrhagiae	3930
Iouisiana	2514
Bratislava	444
Coxi	438
Hardjo	350
Panama	312
Cynopteri	273
Djasiman	219
Bataviae	205
Copenhageni	196
Australis	172
Grippotyphosa	137
Canicola	118
Autumnalis	95
Pomona	89
Kremastos	87
Pyrogenes	66
Balum	60
Sejroe	22
Wolffi	18
Babudieri	14
Javanica	8
Tarassovi	2
Borincana	1

Fuente: Instituto Nacional de Salud - Sistema de Información de Laboratorios (NETLAB)  
 Elaboración: Oficina Ejecutiva de Estadística e Informática - OGIS  
 Revisión: Oficina Ejecutiva de Información y Documentación Científica – OGIS



Fuente: Instituto Nacional de Salud - Sistema de Información de Laboratorios (NETLAB)  
 Elaboración: Oficina Ejecutiva de Estadística e Informática - OGIS

**Mapa 01.** Serovares circulantes por departamentos, INS, 2019

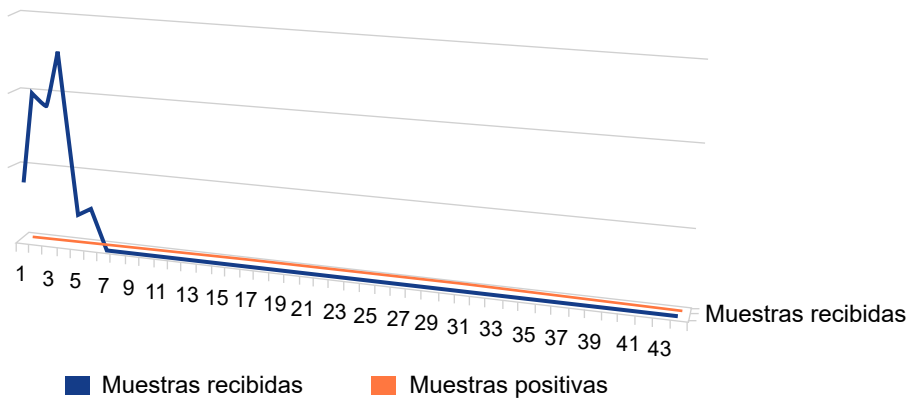


## ENFERMEDADES DE NOTIFICACIÓN OBLIGATORIA

### Enfermedades transmitidas por vectores\*

#### Malaria

**H**asta la semana epidemiológica (SE) 44 de 2019, en el INS se recibieron un total de 4 215 muestras para el diagnóstico de malaria. De éstas, 17 resultaron positivas, las que se identificaron en la SE 1, 2, 3, 4, 5, 6, 9, 16, 18, 25, 30, 35 y 42. Dichas muestras fueron enviadas de los departamentos de Lima, La Libertad, Ayacucho, Arequipa y Loreto. Figura 1.



Fuente: Instituto Nacional de Salud - Sistema de Información de Laboratorios (NETLAB)  
Elaboración: Oficina Ejecutiva de Estadística e Informática – OGIS  
Revisión: Oficina Ejecutiva de Información y Documentación Científica – OGIS

**Figura 1.** Casos de malaria en Perú acumulados hasta la SE 44–2019