



ENFERMEDADES DE NOTIFICACIÓN OBLIGATORIA

Enfermedades inmunoprevenibles*

Tos ferina

Hasta la semana epidemiológica (SE) 26 de 2019, en el INS se recibieron 558 muestras de pacientes para el diagnóstico de tos ferina. De estos el 20.43% (n=114) fueron positivos para tos ferina. De todos los casos confirmados hasta la fecha (SE 1–26, 2019) 48 fueron varones y 64 mujeres (42.1 y 56.1% respectivamente) el grupo de edad más afectado fue de 0 a 4 años (90.4%). Respecto a la distribución geográfica, la mayoría de casos notificados son de Lima con 32 casos, Loreto y Puno con 10 casos, Ancash y Callao con 9 casos, La Libertad con 8, Ucayali con 6 casos, Amazonas con 5 casos y el resto de las regiones presentan entre 1 y 4 casos.

Tabla N°1. Casos acumulados de tos ferina por sexo, edad, departamento, hasta la SE 26-2019, INS, Perú

Sexo	Casos	%
Femenino	64	56,1
Masculino	48	42,1
No registra	2	1,8
Grupos de edad	Casos	%
De 0 a 4 años	103	90,4
De 5 a 9 años	3	2,6
De 10 a 14 años	2	1,8
De 15 a 19 años	2	1,8
De 20 a 24 años	1	0,9
De 35 a 39 años	1	0,9
No registra	2	1,8
Departamento*	Casos	%
Amazonas	5	4,4
Ancash	9	7,9
Apurímac	1	0,9
Arequipa	3	2,6
Ayacucho	4	3,5
Cajamarca	4	3,5
Callao	9	7,9
Cusco	3	2,6
La libertad	8	7,0
Lambayeque	4	3,5
Lima	32	28,1
Loreto	10	8,8
Pasco	1	0,9
Puno	10	8,8
San Martín	4	3,5
Tacna	1	0,9
Ucayali	6	5,3

*DIRESA que envía la muestra

Las pruebas positivas para definirlos como caso son Inmunofluorescencia directa y PCR en tiempo real.

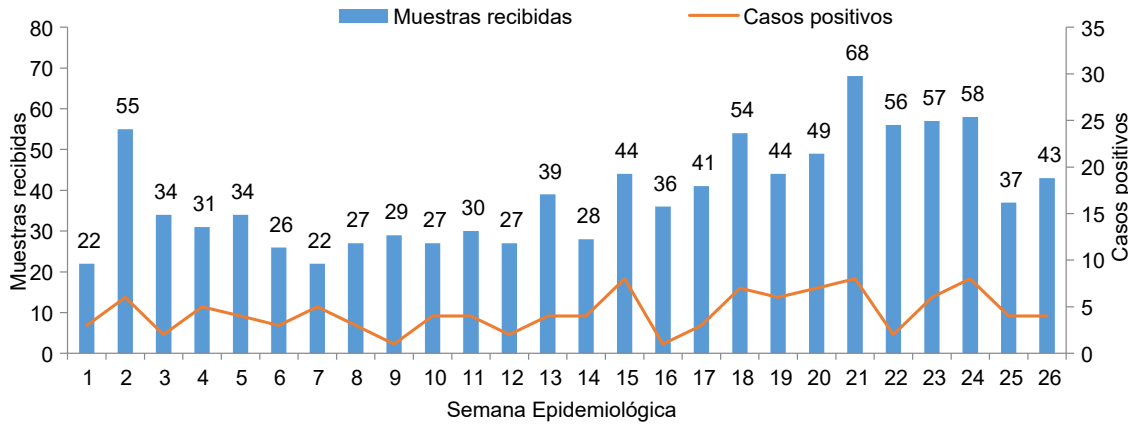
Laboratorio de Referencia Nacional de IRA, Centro Nacional de Salud Pública, INS

Fuente: Instituto Nacional de Salud - Sistema de Información de Laboratorios (NETLAB)

Elaboración: Oficina Ejecutiva de Estadística e Informática – OGIS

Revisión: Oficina Ejecutiva de Información y Documentación Científica – OGIS

En 2019, la curva de notificación de casos de tos ferina presenta un aumento de casos en las SE 15, 21 y 24. Luego de ello el número de casos descendió. La distribución semanal de casos de tos ferina se presenta en la figura 1.



Fuente: Instituto Nacional de Salud- Sistema de Información de Laboratorios (NETLAB)
 Elaboración: Oficina Ejecutiva de Estadística e Informática- OGIS
 Revisión: Oficina Ejecutiva de Información y Documentación Científica- OGIS

Figura 1. Tendencia semanal de muestras positivas y casos de tos ferina, Instituto Nacional de Salud, 2019 (SE 01-26)



Fuente: Instituto Nacional de Salud- Sistema de Información de Laboratorios (NETLAB)
 Elaboración: Oficina Ejecutiva de Estadística e Informática- OGIS

Mapa 1. Casos de tos ferina según departamentos, INS, 2019



ENFERMEDADES DE NOTIFICACIÓN OBLIGATORIA

Enfermedades inmunoprevenibles*

Vigilancia conjunta de Rubéola y Sarampión

Hasta la semana epidemiológica (SE) 26 de 2019, en el INS se recibieron (540) muestras para el diagnóstico de rubéola y sarampión (Tabla 1). Para rubéola se determinó 116 positivos de las muestras procesadas y para sarampión 165 positivos de anticuerpos IgG protectores a rubéola y sarampión respectivamente. Hasta la fecha no hay casos confirmados de rubéola, se determinó 3 positivos a anticuerpos IgM correspondiendo a respuesta post-vacunal. Para sarampión se determinó 9 resultados positivos a ELISA IgM, de los cuales 4 positivos considerados casos importados (corresponde a 2 casos) y 5 casos relacionados a reacción post-vacunal (corresponde a 4 casos) que se encuentran en investigación.

Tabla 1. Muestras de la vigilancia conjunta para el diagnóstico de rubéola y sarampión acumulados hasta la SE 26 - 2019

Departamentos†	Rubéola			Sarampión		
	Muestras recibidas	Muestras positivas‡		Muestras positivas‡		
		IgG	IgM	IgG	IgM	PCR
Amazonas	4	0	0	0	0	0
Ancash	7	1	0	1	0	0
Apurímac	5	0	0	0	0	0
Arequipa	39	10	0	13	0	0
Ayacucho	6	2	0	2	0	0
Cajamarca	24	5	1	8	0	0
Cusco	30	4	1	8	1	0
Huanuco	7	3	0	4	0	0
Ica	7	0	1	0	2	0
Junín	30	8	0	10	0	0
La Libertad	5	0	0	0	0	0
Lambayeque	19	8	0	9	0	0
Lima	303	66	0	97	6	2
Loreto	2	0	0	0	0	0
Madre de Dios	2	1	0	0	0	0
Moquegua	1	0	0	0	0	0
Pasco	4	0	0	0	0	0
Piura	29	5	0	8	0	0
Puno	8	2	0	3	0	0
San Martín	4	0	0	0	0	0
Tacna	2	1	0	1	0	0
Tumbes	1	0	0	1	0	0
Ucayali	1	0	0	0	0	0
Total	540	116	3	165	9	2

† DIRESA de procedencia

‡ Pruebas de laboratorio para Rubéola: ELISA IgM e IgG

Sarampión: ELISA IgM, IgG y PCR Tiempo Real

* Laboratorio de Referencia Nacional de Sarampión y Rubéola, Centro Nacional de Salud Pública, INS.

Fuente: Instituto Nacional de Salud - Sistema de Información de Laboratorios (NETLAB)

Elaboración: Oficina Ejecutiva de Estadística e Informática – OGIS

Revisión: Oficina Ejecutiva de Información y Documentación Científica

Citar como: Laboratorio de Referencia Nacional de Sarampión y Rubéola, Centro Nacional de Salud Pública, Instituto Nacional de Salud. Enfermedades inmunoprevenibles. Rubéola y Sarampión. Bol Inst Nac Salud. 2019; 25(5-6):63.



ENFERMEDADES DE NOTIFICACIÓN OBLIGATORIA

Enfermedades zoonóticas*

Leptospirosis

Hasta la semana epidemiológica (SE) 26 de 2019, en el INS se recibieron un total de 13 249 muestras para el diagnóstico de leptospirosis. De estos, el 38,4 % (n = 5 086) fueron positivos. En cuanto a la distribución geográfica, 14 regiones notificaron casos de leptospirosis, la mayoría de ellos eran de Loreto (46,2 %), Madre de Dios (17,5%), Lima (9,1%), Tumbes (5,5%), Piura (5,3%) y otras regiones de Perú como se aprecia en la tabla 1.

Tabla 1. Casos positivos de leptospirosis, hasta la SE 26 - 2019, Perú

Departamento	Casos*	%
Loreto	1090	46,2
Madre de Dios	412	17,5
Lima	215	9,1
Tumbes	129	5,5
Piura	126	5,3
Ayacucho	94	4,0
Huánuco	85	3,6
Lambayeque	44	1,9
Cusco	41	1,7
Ucayali	39	1,6
Cajamarca	30	1,3
San Martín	29	1,2
La Libertad	22	0,9
Amazonas	4	0,2
Total general	2 360	100,0

* Muestras positivas a la prueba de microaglutinación

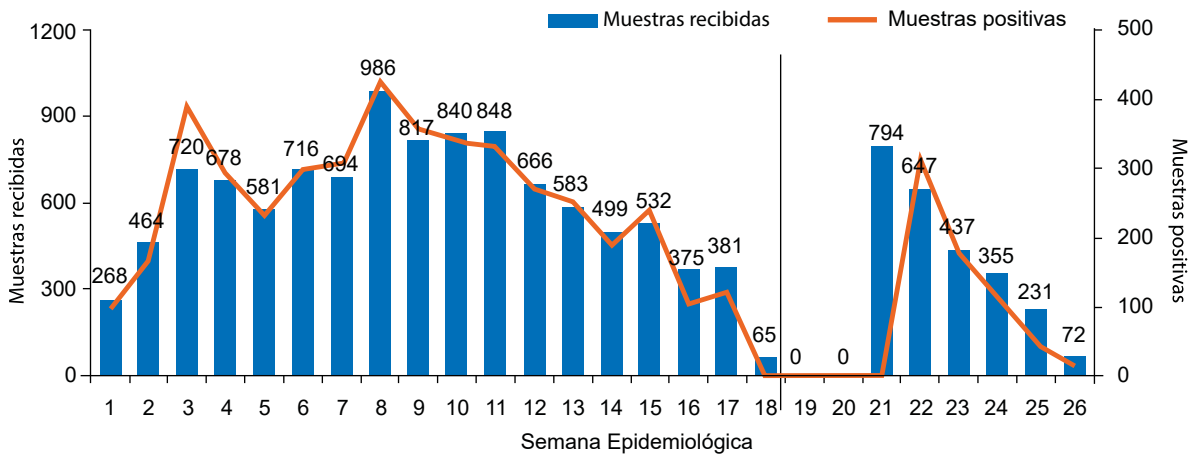
* Laboratorio de Referencia Nacional de Zoonosis Bacteriana, Centro Nacional de Salud Pública, INS.

Fuente: Instituto Nacional de Salud - Sistema de Información de Laboratorios (NETLAB)

Elaboración: Oficina Ejecutiva de Estadística e Informática – OGIS

Revisión: Oficina Ejecutiva de Información y Documentación Científica – OGIS

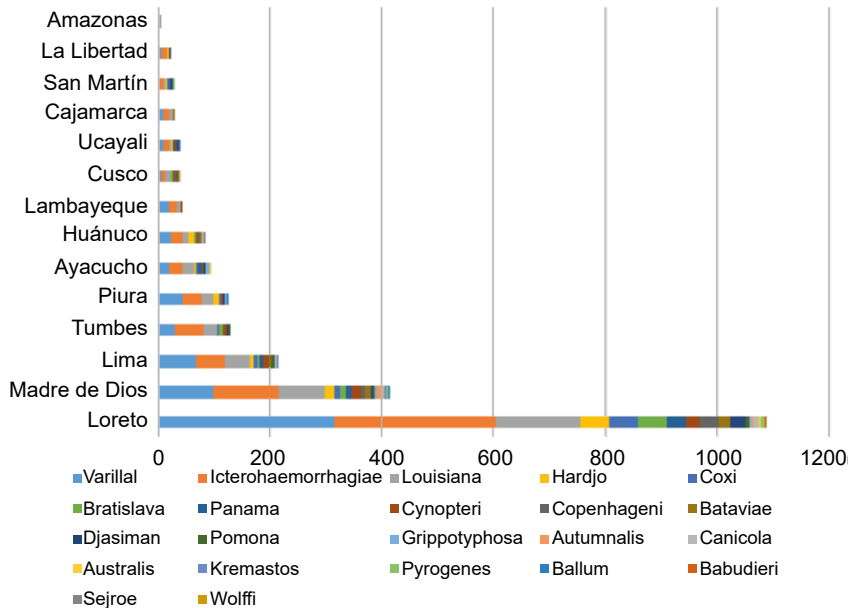
En 2019 la curva de notificación de casos de leptospira aumentó en la SE 8, produciéndose un ligero descenso en las posteriores semanas siendo mayor en las semanas 19 y 20 tal como se observa en la (Figura 1).



Fuente: Instituto Nacional de Salud- Sistema de Información de Laboratorios (NETLAB)
 Elaboración: Oficina Ejecutiva de Estadística e Informática- OGIS
 Revisión: Oficina Ejecutiva de Información y Documentación Científica- OGIS

Figura 1. Casos de leptospirosis en Perú acumulados hasta la SE 26–2019

La distribución geográfica de serovares de leptospira circulantes en Perú se detalla en la figura 2. El serovar Varillal es prevalente en 14 regiones de Perú, seguido de Icterohaemorrhagiae y Louisiana, Hardjo, Coxi, Bratislava, Panama, Cynopteri y Copenhageni; los otros serovares son menos frecuentes, pero circulan en un número importante de regiones de Perú.



Fuente: Instituto Nacional de Salud - Sistema de Información de Laboratorios (NETLAB)
 Elaboración: Oficina Ejecutiva de Estadística e Informática – OGIS
 Revisión: Oficina Ejecutiva de Información y Documentación Científica – OGIS

Figura 2. Distribución geográfica de serovares de leptospira circulantes en Perú hasta la SE 26–2019.

Tabla 2. Muestras positivas según serovares de leptospira circulantes en Perú hasta la SE 26–2019

Serovares	2019
Varillal	657
Icterohaemorrhagiae	650
louisiana	382
Hardjo	105
Coxi	89
Bratislava	84
Panama	69
Cynopteri	68
Copenhageni	56
Bataviae	45
Djasiman	42
Pomona	19
Grippotyphosa	18
Autumnalis	17
Canicola	16
Australis	13
Kremastos	12
Pyrogenes	10
Balum	4
Babudieri	2
sejroe	2
Wolffi	2

Fuente: Instituto Nacional de Salud - Sistema de Información de Laboratorios (NETLAB)

Elaboración: Oficina Ejecutiva de Estadística e Informática - OGIS

Revisión: Oficina Ejecutiva de Información y Documentación Científica – OGIS



Fuente: Instituto Nacional de Salud - Sistema de Información de Laboratorios (NETLAB)

Elaboración: Oficina Ejecutiva de Estadística e Informática - OGIS

Mapa 01. Serovares circulantes por departamentos, INS, 2019

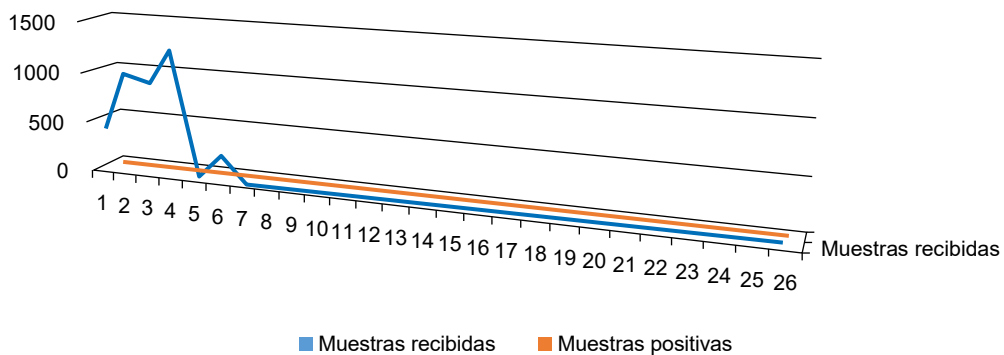


ENFERMEDADES DE NOTIFICACIÓN OBLIGATORIA

Enfermedades transmitidas por vectores*

Malaria

Hasta la semana epidemiológica (SE) 26 de 2019, en el INS se recibieron un total de 3 779 muestras para el diagnóstico de malaria. De éstas, 14 resultaron positivas, las que se identificaron en la SE 1, 2, 3, 4, 5, 6, 9, 16, 18 y 25. Dichas muestras fueron enviadas de los departamentos de Lima, La Libertad y Ayacucho. Figura 1.



Fuente: Instituto Nacional de Salud - Sistema de Información de Laboratorios (NETLAB)
Elaboración: Oficina Ejecutiva de Estadística e Informática – OGIS
Revisión: Oficina Ejecutiva de Información y Documentación Científica – OGIS

Figura 1. Casos de malaria en Perú acumulados hasta la SE 26–2019