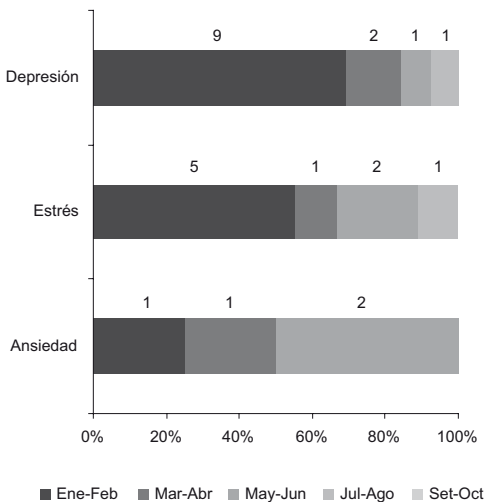


# CENTRO NACIONAL DE SALUD OCUPACIONAL Y PROTECCIÓN DEL AMBIENTE PARA LA SALUD (CENSOPAS)

## DIRECCIÓN EJECUTIVA DE MEDICINA Y PSICOLOGÍA DEL TRABAJO ATENCIÓN EN EL SERVICIO DE PSICOLOGÍA



**Figura 1.** Diagnóstico a trabajadores en el Servicio de Psicología. DEMPT / CENSOPAS. Enero a octubre del 2009

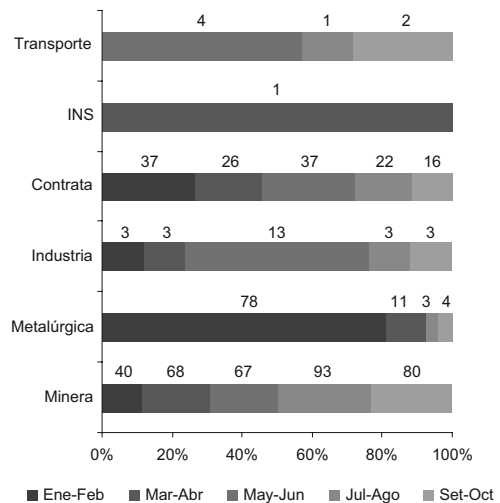
En el período enero – octubre de 2009 se atendieron en el servicio de Psicología del Centro Nacional de Salud Ocupacional del INS 616 personas en total, de las cuales tres personas son de sexo femenino. 4,2% presentó alguna alteración en su salud mental.

Del total de trabajadores que tuvieron alguna alteración, 2,1% presentó depresión (13 personas), 1,5% presentó estrés (9 personas), 0,6% presentó ansiedad (4 personas).

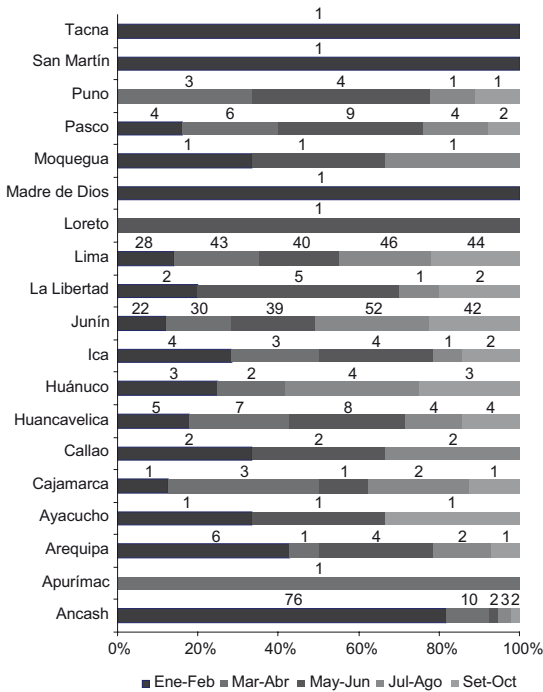
La mayor proporción de atenciones se realizó durante los meses de enero-febrero (159 personas) y la menor proporción durante los meses de septiembre-octubre

Del total de pacientes atendidos en el periodo enero – octubre de 2009 la mayor proporción provienen de empresas mineras (56,5%), seguido de las empresas tipo contrata 22,4%.

Por otra parte, los pacientes atendidos durante los meses de septiembre-octubre, corresponde a obreros de sexo masculino.



**Figura 2.** Trabajadores atendidos en el Servicio de Psicología según actividad de la empresa. DEMYPT/ CENSOPAS. Enero a octubre de 2009

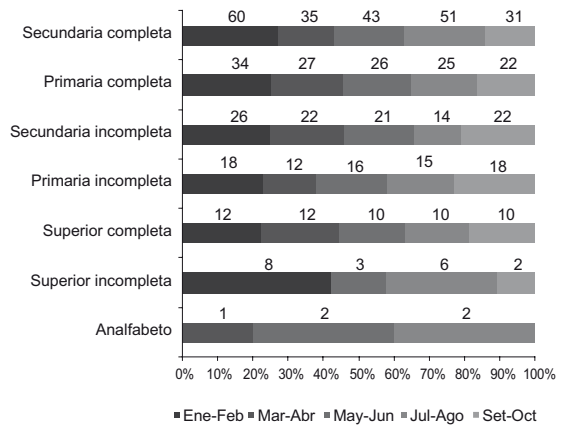


**Figura 3.** Residencia habitual de los trabajadores atendidos en el Servicio de Psicología. DEMYPT/CENSOPAS. Enero a octubre de 2009.

La mayor proporción de personas atendidas durante los meses de enero–octubre de 2009 provienen del departamento de Lima (32,6%) seguido del departamento de Junín (30,0%).

Asimismo, durante los meses de septiembre–octubre, se evidencia cierto predominio de

pacientes que provienen del departamento de Lima (41,9%) seguidos por Junín (40,0%); y otros departamentos (18,1%).



**Figura 4.** Grado de instrucción de los trabajadores atendidos en el Servicio de Psicología. DEMYPT/CENSOPAS. Enero a octubre de 2009

Durante los meses de enero–octubre se atendieron principalmente pacientes con secundaria completa (35,7%). En forma similar durante los últimos dos meses se atendieron personas con secundaria completa (29,5%), secundaria incompleta (21,0%), primaria (38,1%) y superior (11,4%).