

REPORTES DE LOS CENTROS NACIONALES

CENTRO NACIONAL DE SALUD PÚBLICA - CNSP

Enfermedades de notificación obligatoria

La notificación de enfermedades sujetas a vigilancia epidemiológica es importante cuando

es diagnosticada por parte del médico o del laboratorio. Esto nos permite recoger datos que muestran la frecuencia con la cual ocurre e identificar la tendencia de una enfermedad. Así mismo, nos permite rastrear y controlar el incremento inusual o los brotes futuros.

Tabla 1. Resumen semanal de resultados obtenidos en el INS para la confirmación de enfermedades de notificación obligatoria (S.E. 01 – 26). CNSP – INS, Perú 2013.

Enfermedad	Muestras recibidas con fecha de toma de muestra del 01 Ene. - 29 Jun. 2013	Positivos acumulados S.E. 01' - 18'	N.º Casos confirmados por laboratorio									
			"Casos positivos (Semana Epidemiológica)"							"Total S.E. 19' - 26"		
			19'	20'	21'	22'	23'	24'	25'		26'	
Sarampión	254	2	-	-	-	-	-	-	-	-	-	-
Rubéola	494	1	-	1	-	-	-	-	-	-	-	1
Tos ferina	1,190	240	7	4	11	7	8	7	4	7	55	
Dengue	30,671	2,524	143	134	155	90	87	90	92	70	861	
Leishmaniosis	893	369	16	16	12	13	25	15	27	21	145	
Enf. de Carrión	338	-	1	-	-	1	-	-	-	-	2	
Sífilis	908	553	15	30	28	25	47	16	19	19	199	
Cisticercosis	219	40	3	5	2	1	5	2	2	1	21	
Influenza AH1N1	3,242	20	1	1	-	1	4	6	8	11	32	
Enf. de Chagas	312	21	3	-	-	1	-	1	2	-	7	

FUENTE: NETLAB, INS, PERÚ: 06 / Septiembre / 2013
Elaboración: Oficina Sistema de Información en Salud Pública.

Enfermedades inmunoprevenibles

Influenza A H1N1 ¹

Desde la S.E.1 a la S.E. 26 el INS ha recibido 3 242 muestras de hisopado nasofaríngeo, de las cuales 52 resultaron positivas a AH1N1. En el Cuadro 1 se puede observar que en la S.E. 26 se identificaron once casos positivos, el mayor número de casos de influenza AH1N1 registrados en lo que va del presente año.

Así mismo, durante ese mismo periodo se han diagnosticado 122 casos de influenza AH3N2, el doble de los casos de influenza AH1N1. Así mismo, se han diagnosticado nueve casos de influenza B (Tabla 2).

Tabla 2. Casos de influenza AH1N1 y otros virus respiratorios. S.E. 01 - 26 INS. Perú 2013.

S.E.	Influenza AH1N1	Influenza AH3N2	Influenza B VSR	
1	1	4	1	1
2	1	5	0	1
3	1	10	0	3
4	0	3	1	2
5	1	6	1	3
6	0	8	0	6
7	4	2	1	6
8	0	6	0	6
9	0	10	1	10
10	0	3	0	5
11	0	6	0	10
12	0	6	0	25
13	0	2	0	16
14	1	2	0	25
15	2	5	0	23
16	6	1	0	25
17	0	5	0	27
18	3	4	0	23
19	1	3	0	20
20	1	8	0	30
21	0	4	1	13
22	1	5	1	13
23	4	2	0	10
24	6	1	0	16
25	8	7	0	10
26	11	4	2	8
Total	52	122	9	337

FUENTE: NETLAB, INS, PERÚ: 09 / Septiembre / 2013.
Elaboración: Oficina de Sistema de Información en Salud Pública – CNSP.

¹ Influenza A H1N1: IFI, IFD y RT-PCR tiempo real.

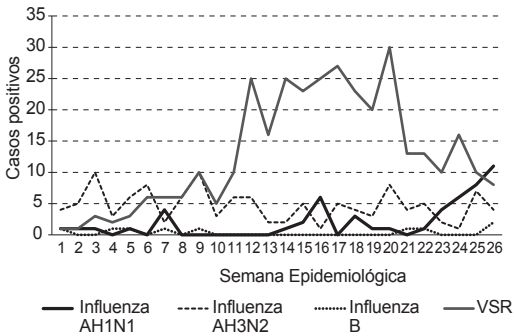


Figura 1. Casos positivos de virus influenza y otro virus respiratorios S.E. 01 - 26 INS. Perú 2013.

En relación a los otros respiratorias, el virus sincial respiratorio - VSR desde la S.E. 09 se observa un incremento de casos, alcanzando el mayor número de casos en la S.E. 20 con 30 casos. Posteriormente, en las siguientes semanas hay una disminución de casos diagnosticando en la S.E. 26, ocho casos afectados por VSR (Figura 1).

Por departamentos, hasta la S.E. 26, el departamento de Lima presenta el 55,8% (29 casos) el mayor número de casos de influenza AH1N1, seguido por el departamento de Tumbes

Tabla 3. Casos Positivos de Influenza AH1N1 por Departamentos. SE 01 - 26 INS. Perú 2013

Departamento	Casos Positivos	%
Lima	29	55.8
Tumbes	9	17.3
Arequipa	5	9.6
Cusco	3	5.8
Ayacucho	2	3.8
Tacna	2	3.8
Puno	1	1.9
San Martín	1	1.9
Total	52	100.0

FUENTE: NETLAB, INS, PERÚ: 09 / Septiembre / 2013.
Elaboración: Oficina de Sistema de Información en Salud Pública – CNSP.

con el 17,3% (nueve casos) y el departamento de Arequipa con el 9,6% (cinco casos). Posteriormente, siguen los departamentos de Cusco con tres casos, Ayacucho y Tacna con dos casos, Puno y San Martín con un caso. (Tabla 3).

La Figura 2, al comparar resultados positivos de casos en el INS, desde la S.E. 01 hasta la S.E. 26 se observa un incremento de casos de influenza AH1N1 a partir de la S.E. 22 en el 2013 en comparación con el año 2012.

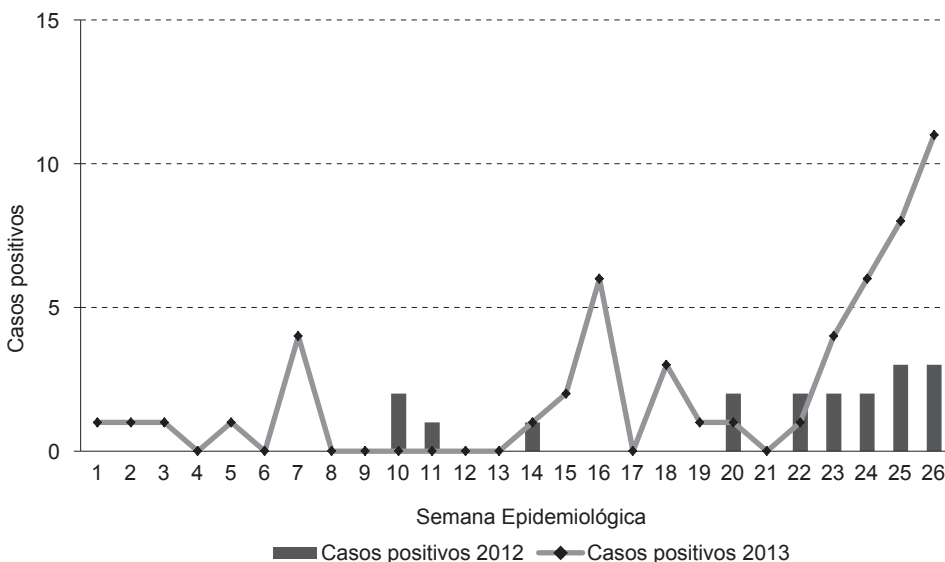


Figura 2. Casos positivos de virus influenza AH1N1 S.E. 01 - 26 INS. Perú 2012 - 2013.

Rubéola / Sarampión

Hasta el 29 de junio de 2013, el INS ha recibido 494 muestras de suero para el diagnóstico de rubéola y 254 muestras de suero para el diagnóstico de sarampión, en el marco de la vigilancia para ambas enfermedades. Dichas muestras corresponde a pacientes con fecha de inicio de síntomas este año.

Se ha notificado dos casos positivos a Elisa captura IgM de rubéola, confirmados

por la estrategia como no positivos – por ser de origen posvacunal. Se realiza la vigilancia epidemiológica y seguimiento.

En la Figura 3 se presenta los casos de rubéola que resultaron positivos a Elisa IgM, en el 2013, en comparación con el 2012.

Desde la S.E. 20 hasta la S.E. 26 no se detectaron casos positivos de rubéola.

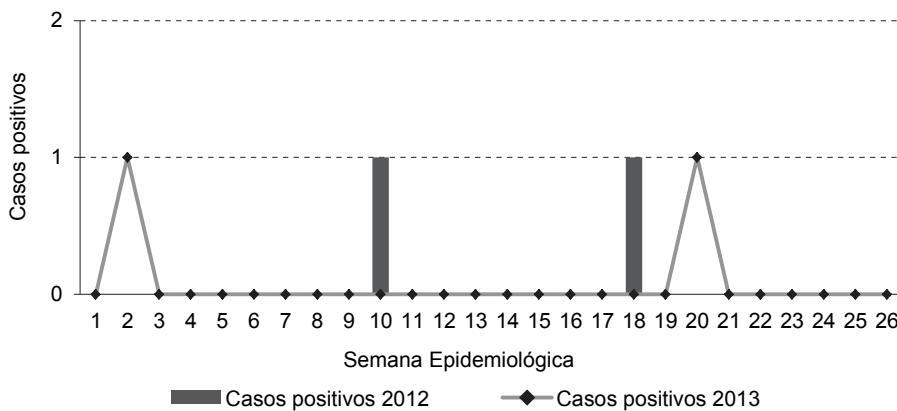


Figura 3. Casos positivos de rubéola SE 01' - 26' INS. Perú 2012 - 2013.

Tos ferina

Hasta el 29 de junio de 2013, el INS ha recibido 1 191 muestras de hisopado nasofaríngeo para realizar exámenes para la detección de *Bordella pertussis*. Dichas muestras pertenecen a pacientes según fecha de inicio de los síntomas en el año.

Hasta la S.E. 26, se ha notificado 295 casos positivos de tos ferina, los departamentos que presentaron mayor número de casos fueron Lima y la Provincia Constitucional del Callao, con 72 y 54 casos respectivamente. (Tabla 4).

En la Figura 4 se presenta los casos que resultaron positivos en el INS, en lo que va del año. El mayor número de casos de tos ferina se ha presentado entre la S.E. 03 y la S.E. 06. Posteriormente, se observa descenso de

Tabla 4. Casos positivos de tos ferina por departamentos. S.E. 01 - 26 INS. Perú 2013

Departamento	Casos Positivos	%
Lima	72	24.4
Callao	54	18.3
La Libertad	45	15.3
Ucayali	21	7.1
Loreto	17	5.8
Junín	16	5.4
Amazonas	14	4.7
Huánuco	12	4.1
Ayacucho	8	2.7
Ancash	7	2.4
Arequipa	5	1.7
Tacna	5	1.7
Cajamarca	4	1.4
Cusco	4	1.4
Ica	4	1.4
Huancavelica	2	0.7
Lambayeque	2	0.7
Apurímac	1	0.3
Piura	1	0.3
Tumbes	1	0.3
Total	295	100.0

FUENTE: NETLAB, INS, PERÚ: 09 / Septiembre / 2013. Elaboración: Oficina de Sistema de Información en Salud Pública – CNSP.

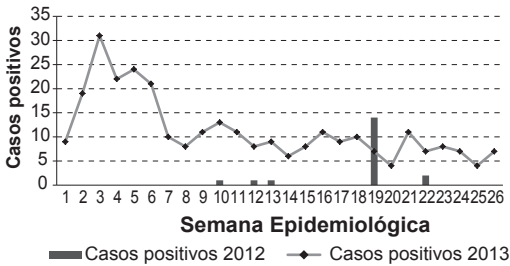


Figura 4. Casos positivos de tos ferina S.E. 01 - 26 INS. Perú 2012 - 2013.

casos de casos desde la S.E. 7 y hasta la S.E. 26 en un rango de 4 y 14 casos por semana epidemiológica.

En la S.E. 26 se han presentado siete casos positivos de tos ferina.

Enfermedades transmitidas por vectores

Dengue

Hasta el 29 de junio de 2013, el Instituto Nacional de Salud ha recibido 30 671

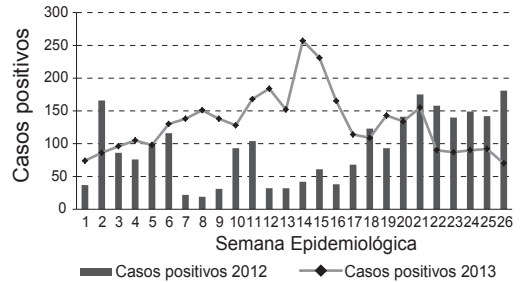


Figura 5. Casos positivos de dengue S.E. 01 - 26 INS. Perú 2012 - 2013.

muestras de suero para realizar exámenes para el diagnóstico de dengue.

Desde la S.E. 1 hasta la S.E. 26, se notificaron 2 456 casos positivos de dengue. En la S.E. 26 solamente se diagnosticaron 70 casos positivos de dengue.

Dichas muestras pertenecen a pacientes que iniciaron los síntomas el presente año.

En la Figura 5 se presenta los casos que resultaron positivos desde la S.E. 1 hasta la S.E. 26 en el 2013 comparado con el 2012.

Tabla 5. Distribución de serotipos para dengue por departamentos. S.E. 01 - 26 INS. Perú 2013

Departamento	Positivo	Positivo dengue 1	Positivo dengue 2	Positivo dengue 3	Positivo dengue 4	Total
Amazonas	4	0	6	31	0	41
Ancash	93	193	0	0	0	286
Apurímac	0	0	0	0	0	0
Arequipa	2	0	0	0	0	2
Ayacucho	1	0	0	0	0	1
Cajamarca	27	1	1	0	0	29
Cusco	14	11	0	0	0	25
Huánuco	11	5	4	2	0	22
Junín	2	38	6	0	0	46
La Libertad	2	4	2	0	0	8
Lambayeque	1	0	7	1	0	9
Lima	188	56	3	0	0	247
Loreto	726	1	105	0	0	832
Madre de Dios	920	144	0	0	3	1,067
Pasco	1	0	3	0	0	4
Piura	75	0	122	0	10	207
Puno	1	0	0	0	0	1
San Martín	58	6	93	0	0	157
Tumbes	65	1	12	0	1	79
Ucayali	265	6	51	0	0	322
Total	2,456	466	415	34	14	3,385

FUENTE: NETLAB, INS, PERÚ: 05 / Septiembre / 2013.

Elaboración: Oficina de Sistema de Información en Salud Pública – CNSP.

Los casos de dengue se incrementaron desde la S.E. 5 hasta la S.E. 21. A partir de la S.E. 22 se observa una disminución de los casos de dengue.

El mayor número de casos de dengue serotipo DEN 1 se presentó en el departamento de Ancash, Madre de Dios, Lima y Junín.

Con relación al serotipo DEN 2, se identificó en los departamentos de Piura, Loreto, San Martín y Ucayali (Tabla 5).

El serotipo DEN 3 se identificó en los departamentos de Amazonas, Huánuco y Lambayeque; el serotipo DEN 4 en los departamentos de Piura, Madre de Dios y Tumbes.

Leishmaniosis

Hasta el 29 de junio de 2013, el INS ha recibido 893 muestras de frotis de lesiones y sueros de pacientes con sospecha de leishmaniosis.

Entre la S.E. 1 y la S.E. 26, el Laboratorio de Leishmaniosis ha notificado 514 casos positivos por examen directo - coloración Giemsa e inmunofluorescencia indirecta.

En la S.E. 26 se notificaron 21 casos de leishmaniosis; cinco casos de Madre de Dios; cuatro casos del Cusco, tres casos de Junín, dos casos de Huánuco, un caso de Apurímac, Cajamarca, Lima, Loreto, Pasco, San Martín y Ucayali.

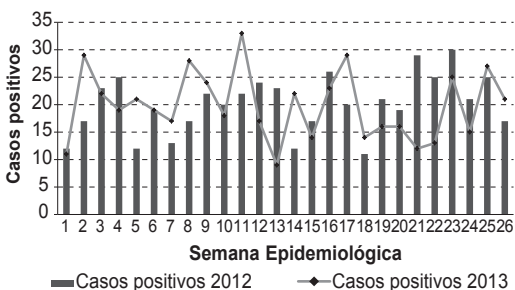


Figura 6. Casos Positivos de Leishmaniosis SE 01' - 26' INS. Perú 2012 - 2013.

Tabla 6. Casos positivos de leishmaniosis por departamentos. S.E. 01 - 26 INS. Perú 2013

Departamento	Casos Positivos	%
Cusco	126	24.5
Madre de Dios	93	18.1
Huánuco	77	15.0
Loreto	36	7.0
Ucayali	35	6.8
Junín	26	5.1
Lima	26	5.1
Apurímac	23	4.5
San Martín	18	3.5
Pasco	13	2.5
La Libertad	10	1.9
Cajamarca	7	1.4
Huancavelica	7	1.4
Amazonas	6	1.2
Ayacucho	4	0.8
Lambayeque	3	0.6
Arequipa	2	0.4
Ancash	1	0.2
Tacna	1	0.2
Total	514	100.0

FUENTE: NETLAB, INS, PERÚ: 05 / Septiembre / 2013.
Elaboración: Oficina de Sistema de Información en Salud Pública – CNSP.

La Figura 6 presenta los casos positivos diagnosticados en el 2013, comparado con los casos positivos en el 2012.

En la Tabla 6 se puede observar la distribución de casos de Leishmaniosis por departamentos.

Hasta la S.E. 26, el departamento del Cusco presenta el mayor número de casos del país con el 24,5% (126 casos) seguido de Madre de Dios con el 18,1% (93 casos) y Huánuco con el 15% (77casos). Todos ellos hacen el 57,6% de todos los casos del país.

Enfermedad de Chagas

Hasta el 26 de junio de 2013, el INS ha recibido 312 muestras (suero) de pacientes con sospecha de Chagas. A la fecha, el laboratorio de Chagas ha notificado 28 casos positivos por Elisa IgG e inmunofluorescencia indirecta.

En la S.E. 26 no se notificaron casos de leishmaniosis en el país.

Hasta la S.E. 26, el departamentos de San Martín presenta el mayor número de casos con diagnóstico positivo de la enfermedad de Chagas con el 32,1% (nueve casos). Así mismo el departamento de Lima y Arequipa con siete y seis casos respectivamente (Tabla 07).

Se debe recordar que el departamento de Lima no es zona endémica de la enfermedad, ni presenta el vector, por tanto, los casos positivos representan casos importados.

El 78,5% de los casos de la enfermedad de Chagas del país fueron diagnosticados en los departamentos de San Martín, Lima y Arequipa como se observa en la Tabla 7.

Tabla 7. Casos positivos de enfermedad de Chagas por departamentos. S.E. 01 - 26 INS. Perú 2013

Departamento	Casos Positivos	%
San Martín	9	32.1
Lima	7	25.0
Arequipa	6	21.4
Ayacucho	3	10.7
Cajamarca	1	3.6
Madre de Dios	1	3.6
Tacna	1	3.6
Moquegua	0	0.0
Total	28	100.0

FUENTE: NETLAB, INS, PERÚ: 05 / septiembre / 2013.
Elaboración: Oficina de Sistema de Información en Salud Pública – CNSP.

Enfermedad de Carrión

Hasta el 29 de junio de 2013, el INS ha recibido 330 muestras de sangre y frotis sanguíneo de pacientes con sospecha de la enfermedad de Carrión.

Hasta la S.E. 26, el laboratorio de Metaxenicas bacterianas ha notificado dos casos positivos de bartonelosis diagnosticado por coloración Giemsa y cultivo en el departamento de Lima.

En la semana epidemiológica 26 no se ha notificado casos positivos.

Cisticercosis

Hasta el 29 de junio de 2013, desde la S.E. 1 hasta la S.E. 26 el INS ha recibido 219 muestras de suero y líquido cefalorraquídeo de pacientes con sospecha de cisticercosis.

A la fecha, el laboratorio de Zoonosis parasitaria ha notificado 61 casos positivos por inmunoblot - cisticercosis.

En la semana epidemiológica 26 se ha notificado un caso positivo en el departamento de Cusco.

Hasta la S.E. 26, los casos de cisticercosis por departamentos son como sigue: el departamento del Cusco presenta el mayor número de casos con el 24,6% (15).

El 80% de los casos de cisticercosis de concentra en los departamentos del Cusco (quince casos); La Libertad (once casos); Lima (nueve casos); Ancash (ocho casos) y Junín (siete casos) (Tabla 08).

También se detectaron casos de cisticercosis en Apurímac, Ayacucho, Arequipa y Ucayali.

Tabla 8. Casos positivos de cisticercosis por departamentos. S.E. 01 - 26 INS. Perú 2013

Departamento	Casos Positivos	%
Cusco	15	24.6
La Libertad	11	18.0
Lima	9	14.8
Ancash	8	13.1
Junín	7	11.5
Apurímac	6	9.8
Ayacucho	3	4.9
Arequipa	1	1.6
Ucayali	1	1.6
Total	61	100.0

FUENTE: NETLAB, INS, PERÚ: 05 / septiembre / 2013.
Elaboración: Oficina de Sistema de Información en Salud Pública – CNSP

Enfermedades de transmisión sexual

Sífilis

Hasta el 29 de junio de 2013, el INS ha recibido 908 muestras de suero de pacientes con sospecha de sífilis.

A la fecha, el laboratorio de BTS ha notificado 752 casos positivos, por FTA-ABS IgM sífilis, FTA-ABS sífilis, RPR sífilis y TPHA sífilis.

En la S.E. 26 se notificó dos casos positivos, un caso en el departamento de Lima y un caso en Piura.

Desde la S.E. 1 hasta la S.E. 26, el departamento de Lima registra el mayor número de casos de Sífilis con el 29,2% (266 casos). El 69,5% de los casos de sífilis del país se concentra en los departamentos de Lima, Huánuco, La Libertad y Cusco. (Tabla 10).

Tabla 10. Casos positivos de sífilis por departamentos. S.E. 01 - 26 INS. Perú 2013

Departamento	Casos Positivos	%
Lima	222	29.5
Huánuco	118	15.7
La Libertad	104	13.8
Cusco	77	10.2
Ancash	52	6.9
San Martín	42	5.6
Ayacucho	26	3.5
Junín	18	2.4
Puno	18	2.4
Huancavelica	13	1.7
Piura	13	1.7
Cajamarca	11	1.5
Apurímac	9	1.2
Arequipa	8	1.1
Ucayali	6	0.8
Amazonas	5	0.7
Madre de Dios	3	0.4
Moquegua	3	0.4
Pasco	3	0.4
Tacna	1	0.1
Total	752	100.0

FUENTE: NETLAB, INS, PERÚ: 05 / septiembre / 2013.
 Elaboración: Oficina de Sistema de Información en Salud Pública – CNSP

CENTRO NACIONAL DE CONTROL DE LA CALIDAD - CNCC

Informes de ensayos emitidos

Durante el primer semestre del año 2013 han ingresado al Centro Nacional de Control de la Calidad del INS, 1014 productos para su análisis, el 89,6% proceden de la DIGEMID, mientras que en menor proporción proceden de la red 1,2%; en el el segundo bimestre del 2013 se dio el mayor ingreso de estos (40,4%), según se puede apreciar en la Figura 1.

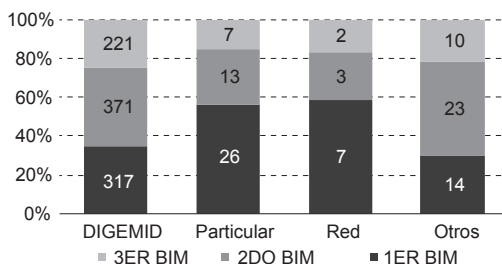


Figura 1. Productos ingresados para el control de la calidad según cliente. 2013

Fuente: Instituto Nacional de Salud – Centro Nacional de Control de la Calidad - Dirección Ejecutiva de Certificación.
 Elaboración: Oficina Ejecutiva de Estadística e Informática - OGIS

Durante el primer semestre del año 2013, se ha emitido 849 informes de ensayos del control de la calidad en el Centro Nacional de Control de la Calidad, de los cuales el 84,6 % se ha realizado a la DIGEMID y, en menor proporción, a la Red de Laboratorios de Control de Calidad de medicamentos y afines 1,5%, según se puede apreciar en la Figura 2.

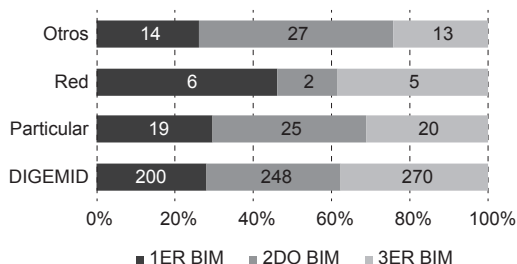


Figura 2. Informes de ensayos de control de calidad de productos emitidos por cliente. 2013.

Fuente: Instituto Nacional de Salud – Centro Nacional de Control de la Calidad - Dirección Ejecutiva de Certificación.
 Elaboración: Oficina Ejecutiva de Estadística e Informática - OGIS