



ENFERMEDADES DE NOTIFICACIÓN OBLIGATORIA

Enfermedades inmunoprevenibles*

Tos ferina

Hasta la semana epidemiológica (SE) 43 de 2018, en el INS se recibieron 1814 muestras de pacientes para el diagnóstico de tos ferina. De estos el 19,85% (n = 360) fueron positivos para tos ferina. De todos los casos confirmados hasta la fecha (SE 1–43, 2018) la mayoría fueron mujeres (53,6%) el grupo de edad más afectado fue de 0 a 4 años (88,9%). Respecto a la distribución geográfica, la mayoría de casos notificados son de Lima con 109 casos, La Libertad con 43 casos, Puno con 31 casos, Callao con 30 casos, Loreto con 26 casos, Ucayali con 17 casos, Arequipa con 15 casos, Ancash con 14 casos, Cajamarca con 11 casos y el resto de las regiones presentan entre 1 y 8 casos.

Tabla N° 1. Casos acumulados de tos ferina por sexo, edad, departamento, hasta la SE 43-2018, INS, Perú

Sexo	Casos	%
Femenino	193	53,6
Masculino	166	46,1
No registra	1	0,3
Grupos de edad	Casos	%
De 0 a 4 años	320	88,9
De 5 a 9 años	11	3,1
De 10 a 14 años	10	2,8
De 15 a 19 años	7	1,9
De 20 a 24 años	4	1,1
De 25 a 29 años	1	0,3
De 30 a 34 años	1	0,3
De 35 a 39 años	1	0,3
De 45 a 49 años	1	0,3
De 50 a 54 años	1	0,3
No especifica edad	3	0,8
Departamento*	Casos	%
Amazonas	8	2,2
Ancash	14	3,9
Apurímac	7	1,9
Arequipa	15	4,2
Ayacucho	7	1,9
Cajamarca	11	3,1
Callao	30	8,3
Cusco	7	1,9
Huancavelica	3	0,8
Ica	5	1,4
Junín	2	0,6
La Libertad	43	11,9
Lambayeque	12	3,3
Lima	109	30,3
Loreto	26	7,2
Piura	4	1,1
Puno	31	8,6
San Martín	4	1,1
Tacna	3	0,8
Tumbes	2	0,6
Ucayali	17	4,7

*DIRESA que envía la muestra

Laboratorio de Referencia Nacional de IRA, Centro Nacional de Salud Pública, INS

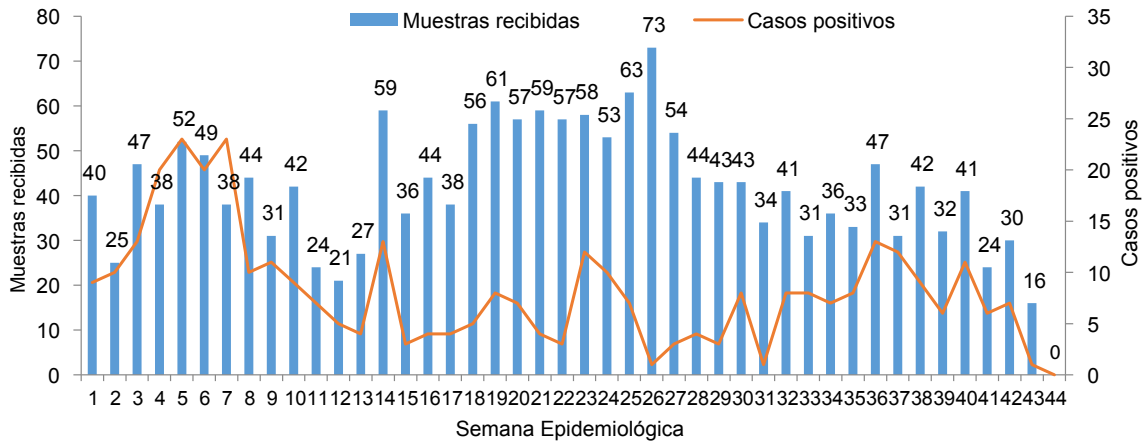
Fuente: Instituto Nacional de Salud - Sistema de Información de Laboratorios (NETLAB)

Elaboración: Oficina Ejecutiva de Estadística e Informática – OGIS

Revisión: Oficina Ejecutiva de Información y Documentación Científica – OGIS

Citar como: Laboratorio de IRA, Centro Nacional de Salud Pública, Instituto Nacional de Salud. Enfermedades Inmunoprevenibles. Tos ferina. Bol Inst Nac Salud. 2018;24(9-10):104-5.

En 2018, la curva de notificación de casos de tos ferina presenta un aumento de casos en las SE 5 y 7, luego de ello el número de casos desciende para después tener un ligero aumento hacia la semana 36. La distribución semanal de casos de tos ferina se presenta en la figura 1.



Fuente: Instituto Nacional de Salud- Sistema de Información de Laboratorios (NETLAB)
 Elaboración: Oficina Ejecutiva de Estadística e Informática- OGIS
 Revisión: Oficina Ejecutiva de Información y Documentación Científica- OGIS

Figura 1. Tendencia semanal de muestras positivas y casos de Tos ferina, Instituto Nacional de Salud, 2018 (SE 01-43)



Fuente: Instituto Nacional de Salud- Sistema de Información de Laboratorios (NETLAB)
 Elaboración: Oficina Ejecutiva de Estadística e Informática- OGIS

Mapa 1. Casos de Tos Ferina según departamentos, INS, 2018



ENFERMEDADES DE NOTIFICACIÓN OBLIGATORIA

Enfermedades zoonóticas*

Leptospirosis

Hasta la semana epidemiológica (SE) 43 de 2018, en el INS se recibieron un total de 19,114 muestras para el diagnóstico de leptospirosis. De estos, el 23,63% (n = 4517) fueron positivos. En cuanto a la distribución geográfica, 18 regiones notificaron casos de leptospirosis, la mayoría de ellos eran de Madre de Dios (23,9%), Loreto (17,9%), Ucayali (17,1%), Piura (11,1%), Tumbes (5,5%), y otras regiones de Perú como se aprecia en la tabla 1.

Tabla 1. Casos positivos de leptospirosis, hasta la SE 43 - 2018, Perú.

Departamento	Casos*	%
Ucayali	934	17,1
Tumbes	303	5,5
Piura	607	11,1
Madre de Dios	1312	23,9
San Martín	115	2,1
Lambayeque	50	0,9
Loreto	983	17,9
Junín	7	0,1
Lima	85	1,6
Ica	74	1,4
La Libertad	63	1,2
Ancash	2	0,0
Ayacucho	297	5,4
Amazonas	47	0,9
Cajamarca	185	3,4
Huánuco	176	3,2
Cusco	234	4,3
Tacna	2	0,0
Total general	5476	100,0

* Pruebas de laboratorio para leptospirosis: ELISA IgM, microaglutinación PCR-RT y PCR leptospirosis.

* Laboratorio de Referencia Nacional de Zoonosis Bacteriana, Centro Nacional de Salud Pública, INS.

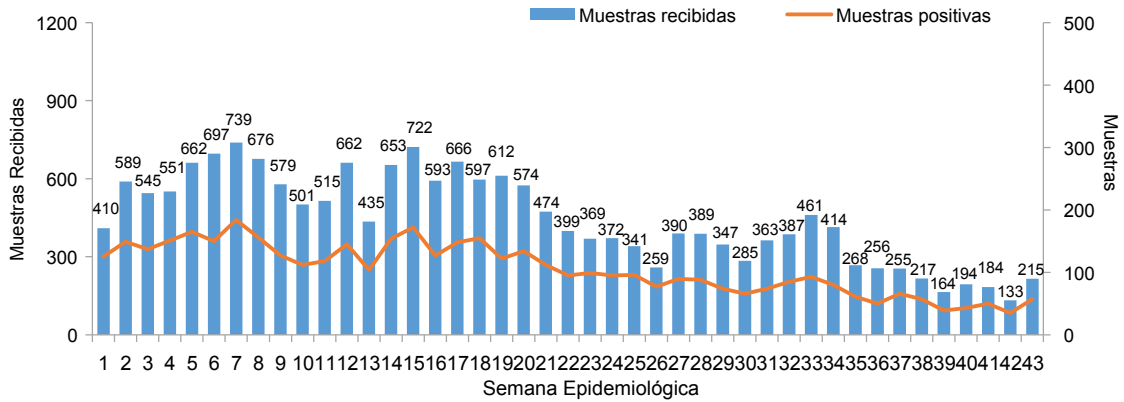
Fuente: Instituto Nacional de Salud - Sistema de Información de Laboratorios (NETLAB)

Elaboración: Oficina Ejecutiva de Estadística e Informática – OGIS

Revisión: Oficina Ejecutiva de Información y Documentación Científica – OGIS

Citar como: Laboratorio de Referencia Nacional de Zoonosis Bacteriana, Centro Nacional de Salud Pública, Instituto Nacional de Salud. Enfermedades zoonóticas. Leptospirosis. Bol Inst Nac Salud. 2018;24(9-10):106-8.

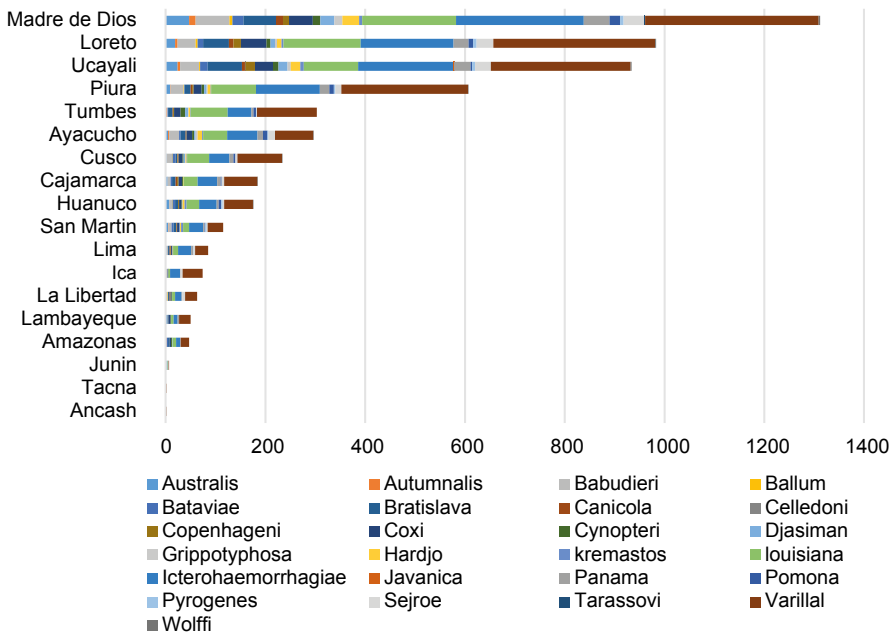
En 2018, la curva de notificación de casos de leptospira aumentó en la SE 7 y 15, luego vuelve a descender como se observa en la (Figura 1).



Fuente: Instituto Nacional de Salud- Sistema de Información de Laboratorios (NETLAB)
 Elaboración: Oficina Ejecutiva de Estadística e Informática- OGIS
 Revisión: Oficina Ejecutiva de Información y Documentación Científica- OGIS

Figura 1. Casos de leptospirosis en Perú acumulados hasta la SE 43–2018

La distribución geográfica de serovares de leptospira circulantes en Perú se detalla en la Figura 2. El serovar Varillal, es prevalente en 18 regiones de Perú, seguido de Louisiana, Icterohaemorrhagiae, Babudieri, Coxi, Panama, Sejroe, Bratislava, Cynopteri, Australis, Copenhageni y los otros serovares son menos frecuentes, pero circulan en un número importante de regiones de Perú.



Fuente: Instituto Nacional de Salud - Sistema de Información de Laboratorios (NETLAB)
 Elaboración: Oficina Ejecutiva de Estadística e Informática – OGIS
 Revisión: Oficina Ejecutiva de Información y Documentación Científica – OGIS

Figura 2. Distribución geográfica de serovares de leptospira circulantes en Perú hasta la SE 43–2018.

Serovares	2018
Varillal	1782
Icterohaemorrhagiae	1088
Louisiana	805
Bratislava	249
Babudieri	232
COXI	212
Panama	180
Sejroe	162
Australis	129
Hardjo	89
Djasiman	77
Bataviae	74
Pomona	68
Cynopteri	63
Copenhageni	62
Grippotyphosa	36
Canicola	42
Autumnalis	30
Pyrogenes	34
Kremastos	30
Ballum	16
Wolffi	12
Javanica	2
Celledoni	1
Tarassovi	1
Borincana	0

Fuente: Instituto Nacional de Salud - Sistema de Información de Laboratorios (NETLAB)

Elaboración: Oficina Ejecutiva de Estadística e Informática - OGIS

Revisión: Oficina Ejecutiva de Información y Documentación Científica – OGIS

Figura 3. Muestras positivas según serovares de leptospira circulantes en Perú hasta la SE 43–2018.



Fuente: Instituto Nacional de Salud - Sistema de Información de Laboratorios (NETLAB)

Elaboración: Oficina Ejecutiva de Estadística e Informática - OGIS

Mapa 01. Serovares circulantes por departamentos, INS, 2018

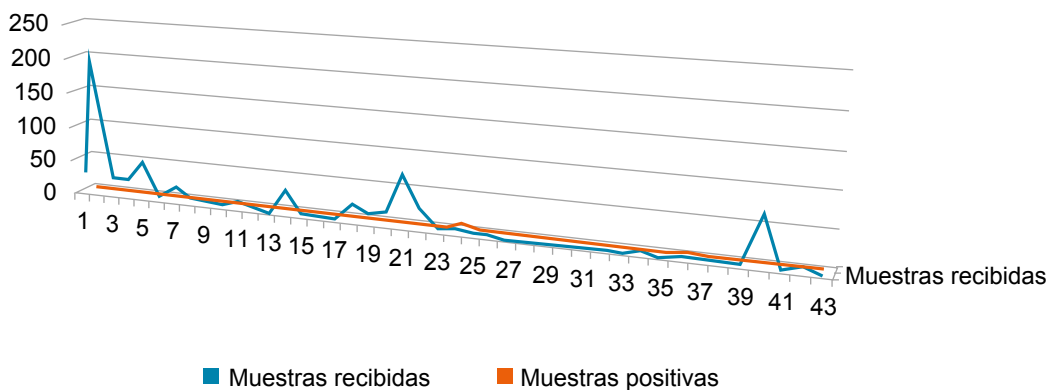


ENFERMEDADES DE NOTIFICACIÓN OBLIGATORIA

Enfermedades transmitidas por vectores*

Malaria

Hasta la semana epidemiológica (SE) 43 de 2018, en el INS se recibieron un total de 771 muestras para el diagnóstico de malaria. De estas, 26 fueron muestras positivas, estas muestras se identificaron en las SE 8, 11, 12, 17, 18, 20, 24, 25, 36, 37 y 42. Dichas muestras fueron enviadas de los departamentos de La Libertad, Lima, Arequipa, Ancash, Huancavelica, Cusco y Ayacucho. Figura 1.



Fuente: Instituto Nacional de Salud - Sistema de Información de Laboratorios (NETLAB)
Elaboración: Oficina Ejecutiva de Estadística e Informática – OGIS
Revisión: Oficina Ejecutiva de Información y Documentación Científica – OGIS

Figura 1. Casos de malaria en Perú acumulados hasta la SE 43–2018